

Beiträge zur Kenntnis der Insektenfauna von Kamerun.

N:o 11.

Lepidoptera Heterocera.

Von

CHR. AURIVILLIUS.

2¹.

Mit einer Tafel.

Vorgelegt am 8 Juni. 1904.

Fam. Notodontidæ.

Rhynchophalera n. gen.

Oculi nudi. — Frons simplex, inter antennas setosa. — Palpi valde elongati, adscendentes, vertice superantes, leviter compressi; articulus secundus dense squamosus, tertius longus, gracilis, adpresse tenue squamosus. — Antennæ ciliatæ, maris serratæ, feminae simplices. — Tibiæ dense hirsutæ, posticæ calcaribus 4 longis armatæ. — Tarsi haud pilosi. — Alæ anticæ elongatæ apice obtuse rotundatæ margine costali subrecto, externo convexo, leviter et æqualiter dentato quam postico multo brevior, postico fere recto; costæ 12: 3^a et 4^a ad basin approximatae, 5^a fere e medio costulæ transversæ, 6^a et 7^a approximatae mox pone apicem cellulæ, 9^a brevissima, 10^a e 8^a + 9^a longe pone apicem cellulæ, 11^a libera e margine antico cellulæ; areola radialis angusta et minuta vel omnino deficiens. — Alæ posticæ latæ, apice obtusæ, ab abdomine plus minus longe superatæ; costæ 3^a et 4^a ex eodem puncto vel

¹ Erste Abteilung siehe Ent. Tidskr. 23. p. 273, 1902.

brevissime petiolatæ, 5^a distincta e medio costulæ transversæ, 6^a et 7^a modice petiolatæ.

17. *Rhynchophalera signata* n. sp. — Fig. 9. — Obscure hepatico-brunnea, apice palporum, vertice, lateribus collaris, pectoris et abdominis griseo-flavescentibus; alis anticis supra obscure hepatico-brunneis lineis transversis ordinariis brunneo-fuscis et plus minus distincte pallido-marginatis, ad apicem cellulæ signatura irregulari litteram U simulante atra, inter apicem hujus signaturæ et lineam discalem macula flavescente in area tertia, inter apicem alæ et costam 2^{am} linea submarginali arcubus atris composita, in area sexta inter lineam submarginalem et marginem macula valde conspicua flavo-albida;

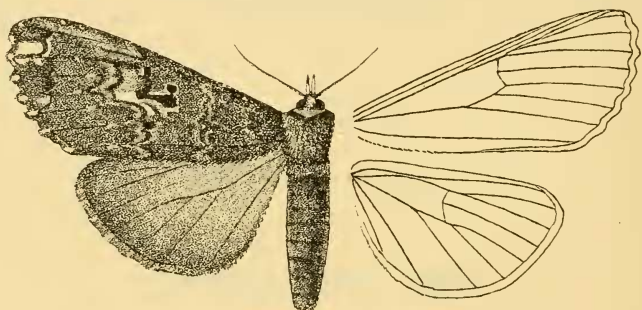


Fig. 9. *Rhynchophalera signata* AURIV.

alis posticis supra brunneo-fuscis, ad basin et marginem interiorum flavescente-pallidis; alis anticis infra fere totis fuscis, posticis pallidis margine costali et exteriori late fuscis; ciliis brunneis ad apices costarum pallide punctatis. — Expans. alar. maris 57 mm., feminae 77 mm.

Ein Pärchen von SJÖSTEDT am 21 November in Copula gefangen.

18. *Macronadata collaris* MÖSCHLER.

Ndian — Juni — 1 Ex.

Leptonadata nov. gen.

Oculi nudi. — Frons simplex. — Palpi mediocres, ascendentes; articulus secundus longus, infra, præsertim apicem versus, dense et longe pilosus, tertius brevissimus obsoletus. —

Antennæ ad basin fasciculatim pilosæ, feminae a basi ultra medium bipectinatae, apice simplices. — Mesonotum medio acute cristatum. — Tibiæ modice pilosæ, posticæ calcaribus 4 brevibus armatæ. — Tarsi squamosi, haud vel vix pilosi. — Alæ anticæ valde angustæ et elongatæ, apice acutæ margine costali leviter curvato, exteriore valde obliquo ad apices costarum 2—4 acute dentato, postico prope basin rotundatolobato deinde fere recto; costæ 12: 3^a et 4^a fere ex angulo postico cellulae, 5^a e medio costulae transversæ curvatæ, 6^a ex angulo antico cellulae discoidalis, areola radialis deest. — Alæ posticæ apice acutæ, costæ 3^a et 4^a basi distantes, 5^a tenuis, subobsoleta e medio costulae transversæ, 6^a et 7^a petiolatæ. — Abdomen feminae cylindricum, alas posticas longe superans.

19. *Leptonadata Sjöstedi* n. sp. — Fig. 10. — ♀. Cinerea lateribus palporum tarsisque fuscis, dorso abdominis brunnescente; alis anticis supra cinereo-albidis, vittis tribus nigro-fuscis (prima a costa ante medium ad apicem, secunda a medio basis ad medium marginis exterioris, tertia ad marginem posticum) ornatis; alis posticis utrinque unicoloribus griseo-fuscis; anticis infra fuscis summo apice cinereis. — Expansio alar. 57 mm.

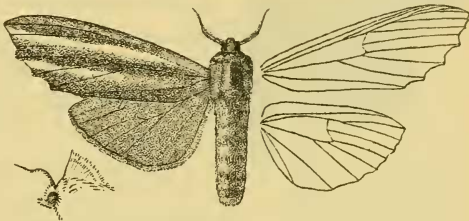


Fig. 10. *Leptonadata Sjöstedi* AURIV. ♀.

Ein einziges Weibchen wurde von SJÖSTEDT aus der Puppe gezogen. Die Puppe hat die gewöhnliche Form der Notodontiden-Puppen, ist glänzend dunkelbraun und hat einen kurzen, stumpf zweispitzigen, tief gefurchten Cremaster, welcher nur einige wenige (4—5) Haken trägt.

20. *Fentonia corticicolor* n. sp. — Fig. 11. — Brunnescens apice abdominis ventraeque pallidioribus, flavescens-cinereis, tegulis intus pallido-marginatis, mesonoto antice fasciculo alte elevato instructo; alis anticis cinereo-brunneo-variegatis et fusco-brunneo signatis, ante medium fascia transversa irregulari atro-brunnea (maculis tribus subtriangularibus, ad costam, in cellula discoidali et in area 1 b sitis, composita)

et pone medium fascia altera submarginali flexuosa atrobrunnea; linea discali nigra valde et acutissime angulata praesertim ad costas 3^{am} et 4^{am}, limbo externo cinerascete lunulis nigris intercostalibus, ciliis griseo- et fusco-variegatis; anticis infra totis obscure brunneis, ad marginem posticum pallidis; alis posticis utrinque obscure brunneis unicoloribus. — Expans. alar. 46 mm.

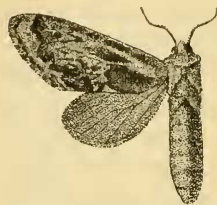


Fig. 11. *Fentonia corticicolor* AURIV. ♀.

Ein Weibchen. — SJÖSTEDT.

21. *Phalera*(?) *variegata* n. sp. — Fig. 12. — Brunnea, capite, palpis, collari dorsoque abdominis obscurioribus, brunneo-fuscis; alis anticis supra brunneo-, flavescete et cinereo-variegatis annulo fusco ad apicem cellulae, linea transversa basali pallide marginata, a medio marginis antici ad basin costae 4^e linea recta obliqua brunneo-fusca, annulum tangente, deinde acute angulata et ad marginem posticum continuata; linea discali arcibus brunneis composita; ad marginem exteriorem in areis 3—5 plaga male definita cinerascete et apice in areis 6 et 7 maculis duabus flavis, in areis 4—7 arcibus submarginalibus nigrofuscis; alis posticis supra fusco-brunneis unicoloribus ciliis pallide flavis; alis infra sordide flavescetibus, anticarum disco brunnescente, anticis lunulis submarginalibus fuscis, posticis lineis duabus transversis discalibus dentatis et lunulis marginalibus brunneo-fuscis. — Expans. alarum 55 mm.

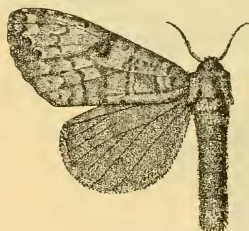


Fig. 12. *Phalera*(?) *variegata* AURIV. ♂.

Ein Männchen.

Die Fühler sind kurz sägezählig und ciliirt. In Rippenbau und anderen Kennzeichen scheint diese Art genau mit *Phalera* übereinzustimmen, macht aber durch die abweichende Zeichnung einen etwas fremden Eindruck.

22. *Diastema cinerea* WALK. List 3 p. 767 (1855).

Bonge — April — P. DUSÉN.

Ein Weibchen. Die Gattung *Diastema* (typus, *simplex*) steht der Gattung *Antheua* (typus, *tricolor* WALK.) sehr nahe, kann aber dadurch unterschieden werden, dass das Radialfeld

sehr lang ist und die Rippe 7 aus seiner Spitze entsendet. Die Rippe 10 entspringt auch frei aus dem Radialfelde und ist nicht mit der Rippe 8 vereinigt.

23. *Turnaca ignobilis* HOLL. Psyche 6 p. 489 (1893).

Zwei Männchen. — Ndian — Juni — SJÖSTEDT.

Beide Stücke sind leider ziemlich beschädigt; ich glaube jedoch, dass sie dieser Art gehören. Die Augen sind von einem schwarzbraunen Ringe umgeben. was von HOLLAND nicht erwähnt ist.

24. *Scalmicauda(?) fuscinota* n. sp. — Fig. 13. — ♂.

Fronte ferrugineo inter antennas fasciculato, vertice, collari tegulisque brunneo-flavis, mesonoto brunneo, crista media antice alte fasciculata; abdomine supra brunneo-fusco, apice flavescente et longe fasciculato, infra cum pectore pedibusque cervino; alis anticis supra brunneo-flavis, apice et ad costam pallidioribus, ad basin lineis duabus transversis flexuosis nigris, signum 8 fere formantibus, annulo nigro in medio cellulae alteroque in area 1 b, annulo irregulari obsoleto ad apicem cellulae, a margine costali prope apicem ad marginem posticum pone medium linea obliqua subrecta pallida utrinque fusco-marginata et ante marginem serie lunularum 7—8 fuscicarum ornatis, fasciculo parvo nigro ad angulum posticum; alis posticis supra brunneo-fuscis unicoloribus; alis infra cervinis. — Expans. alar. 30 mm.

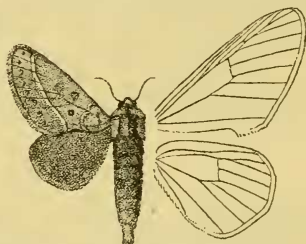


Fig. 13. *Scalmicauda fuscinota*
AURIV. ♂.

Ndian — Juni — SJÖSTEDT. — Nur ein Stück.

Diese Art ist mit der von mir beschriebenen *Notodonta(?) argenteomaculata* (Ent. Tidskr. 13 p. 196, 1892) kongenerisch. Ob diese beiden Arten wirklich auch zu *Scalmicauda* gehören, kann ich nicht entscheiden, da HOLLANDS Beschreibung der Gattung zu unvollständig ist und ich seine Art nicht kenne. *Fuscinota* und *argenteomaculata* sind besonders durch die haarigen Augen und den vorn in einen hohen Pinsel endenden Haarkamm des Thoraxrückens ausgezeichnet. Die Vorderflügel haben ein mittelmässiges Radialfeld, aus dessen Aussenseite die Rippe 6 und aus dessen Spitze die Rippe 10 und der Stiel

von 7 + 8 + 9 entspringen; die Rippe 7 entspringt etwa in der Mitte zwischen dem Radialfelde und der Rippe 9. Die Hintertibien haben 4 Sporen und die Palpen ein winziges Endglied.

Peratodonta nov. gen.

Oculi hirti. — Palpi breves, adpresse squamosi, porrecti vel leviter adscendentes; articulus tertius minutus. — Antennæ maris ad medium bipectinatæ, deinde simplices. — Alæ anticæ angustæ, apice obtusæ margine costali recto vel submarginato apice curvato, margine exteriori obliquo ad apicem costæ 3^æ *dente valido armato*, margine postico leviter curvato; costæ 12: 3 et 4 basi separatæ, 6 ex angulo antico cellulæ, petiolus costarum 7 + 8 + 9 et costa 10 ex apice areolæ radialis, 11 libera e medio cellulæ discoidalis, flexuosa et ad costam 12^{am} arcte adpressa. Abdomen elongatum, conicum, apice pilis longis fasciculatum. — Tibiæ posticæ calcaribus 4 præditæ.

Peratodonta unterscheidet sich von der vorhergehenden Gattung durch den grossen Zahn am Saume der Vorderflügel.

25. *Peratodonta brunnea* n. sp. — Fig. 14. — ♂. Capite cum palpis et collari ferrugineis, dorso thoracis et abdominis cervinis, corpore infra pedibusque griseo-brunneis; alis anticis supra rosescente-cervinis, ad marginem costalem et ad marginem anteriorem inter costas 1 et 6 plus minus brunneo-suffusis, linea obsoleta, fusco-brunnea, oblique ab apice ad marginem posticum pone medium ducta; alis posticis utrinque albidis, ad angulum analem leviter brunnescentibus ciliis cervinis; anticis infra cervinis ciliis obscurioribus. — Expans. alarum 27—30 mm.

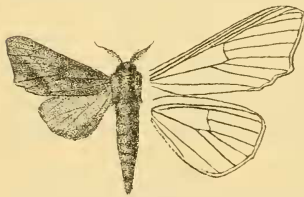


Fig. 14. *Peratodonta brunnea*
ARLIV. ♂.

Drei Männchen, welche von SJÖSTEDT aus der Raupe gezüchtet wurden. Die Raupe ist eine typische Notodontiden-Raupe mit grossem Kopf und je zwei kleinen Rückenzapfen am vierten und elften Gliede. Körper weiss mit schwarzen, behaarten Pünktchen am Kopfe und einem grüngelben Rückenstreife vom vierten bis elften Gliede; die Rückenzapfen sind zitrongelb; das letzte Beinpaar ist etwas verlängert und nach

hinten gerichtet, am Ende jedoch mit Häkchen bewaffnet und demnach auch zum Festhalten verwendbar. Auf jeder Seite des Rückens der Glieder 5—10 ein kleiner, roter Fleck. Der Körper ist mit einzelnen Haaren sparsam bestreut. Die Rückenzapfen haben fast ganz dieselbe Grösse und Form wie bei der Raupe von *Lophopteryx camelina*.



Fig. 15. Raupe von *Peratodonta brunnea* AURIV.

Die Puppe ist dunkelbraun, glänzend, sparsam punktiert und hat einen kurzen, stumpfen, aber netzförmig gerunzelten Cremaster, welcher jederseits vier kurze Dorne und eben so viele Hahnbürstchen trägt.

26. *Scrancia modesta*, HOLLAND. Psyche 6 p. 537 (1893). Aus dem Gebiete des Kamerunflusses. — Theorin.

Zu den Kennzeichen der Gattung *Scrancia* ist hinzuzufügen, dass die Augen nackt sind und dass die Stirn mit einer grossen, am Ende quer abgestutzten Erhabenheit, welche bei der nahe verwandten Gattung *Gargetta* fehlt, versehen ist.

Ich benutze diese Gelegenheit um eine neue afrikanische Art zu beschreiben.

27. *Scrancia nigra* n. sp. — ♂. Capite cum palpis dorsoque thoracis nigro, abdomine, pectore pedibusque griseis; antennis griseis usque ad apicem bipectinatis; alis anticis supra fusco-nigris lineis ordinariis repandis atris, linea transversa ad apicem cellulæ discoidalis lineaque marginali atris; costis 2—7 plus minus distincte atris punctis binis pallidis; alis posticis supra albidis ad marginem exteriorem late infuscatis; alis infra griseis ad basin pallidioribus. — Expans. alar. 38 mm.

Togo — Museum Berolinense et Holmiæ.

Bei dieser Art sind die männlichen Fühler ganz wie bei *Gargetta* gebildet.

28. *Gargetta africana* n. sp. — Fig. 16. — ♂. Fusco-brunnea, capite et collari ferrugineis, tegulis squamis fusco-griseis nitentibus vestitis; alis anticis supra brunneis fusco-conspersis fasciis tribus diffusis transversis ferrugineis; alis posticis supra totis brunneo-



Fig. 16. *Gargetta africana* AURIV.

fuscis; alis infra fusco-griseis fasciis duabus transversis obsoletis fuscis. — Expansio alar. 34 mm.

Kamerun: Ndian — Juni — SJÖSTEDT.

Die Fühler haben in den zwei ersten Dritteln zwei Reihen von Kammzähnen, sind aber im letzten Drittel einfach. Hierdurch sowie durch das Fehlen des Haarpinsels am Hinterrande der Vordelflügel weicht *africana* von den typischen Arten ab. Bei *Gargetta* und *Scrancia* sind alle Schienen und Tarsen anliegend beschuppt; nur auf der Rückenseite der Hinterschienen kommen bisweilen einige Haare vor; die Mittelschienen haben lange Endsporen.

29. *Anaphe infracta* WALSINGH. Tr. Linn. Soc. (2) 2 p. 422 t. 45 f. 8 (1885) — HOLL. Psyche 6 p. 389 t. 9 f. 8 (1893).
Zahlreiche gezogene Stücke.

Epanaphe nov. gen.

A genere *Anaphe*, cui valde affinis, solum differt costa 5^a in utraque ala absente.

30. *Epanaphe Moloneyi* DRUCE. Proc. Zool. Soc. 1887 p. 673 t. 55 f. 5. — HOLL. Psyche 6 p. 389 t. 9 f. 2 (1893).
Kamerunberg: Buea — JUNGNER — 1 ♂.

31. *Epanaphe Carteri* WALSINGH. Tr. Linn. Soc. (2) 2 p. 423 t. 45 f. 9 (1885).
Drei ♂ — SJÖSTEDT.

Fam. Striphnopterygidæ.

32. *Jana camerunica* AURIV. Ent. Tidskr. 14 p. 206 (1893).

Ein Weibchen. — Ndian. — SJÖSTEDT.

33. *Jana gracilis* WALK. List 4 p. 913 (1855).

Drei ♂, ein ♀. — SJÖSTEDT und KNUTSSON.

34. *Epijana cosima* Plötz Stett. Ent. Zeit. 41 p. 85 (1880).

Ein ♂. — SJÖSTEDT.

Fam. Saturniidæ.

35. *Lobobunæa Sjöstedti* AURIV. Ent. Tidskr. 14 p. 205 (1893).

Ein ♂ (SJÖSTEDT); ein ♀ (LINELL).

Ich habe diese Art nach dem von SJÖSTEDT erbeuteten Männchen beschrieben; später hat das Museum auch ein Weibchen (leider doch in schlechtem Zustande) empfangen. ROTH-SCHILD betrachtet meine Art als mit *alinda* DR. identisch; ich glaubte auch früher, dass er darin recht hatte. Nachdem ich aber jetzt auch das Weibchen kennen gelernt habe, scheint es mir sehr zweifelhaft, ob Drury's Figur dieselbe Art vorstellen kann. Bei Drury's Art ist der Glasfleck auf der Oberseite der Hinterflügel zuerst von einem braunen und dann von einem schwarzen Ringe umgeben, bei *Sjöstedti* ♀ ist er, ganz wie beim ♂, nur von einem sehr breiten schwarzen Ringe umgeben. Bei *Sjöstedti* ist der Halskragen schneeweiss und die Unterseite des Körpers grauweiss, nach Drury ist »the neck buff colour», »the breast red-brown» und die Unterseite des Hinterkörpers »dark buff».

Nach dem Geäder gehört *B. Sjöstedti* zu *Lobobunæa* PACK. Zu derselben Gattung gehören auch *tyrrhena* WESTW., *cleopatra* AURIV. (= *catochroa* Karsch.); *natalensis* AURIV. (= *patruelis* DIST.), *epithyrena* MAASS. und wohl auch die mir unbekanntes *melinde* MAASS. Bei *Sjöstedti*, *tyrrhena*, *epithyrena* und *natalensis* sind die Vordertibien an der Spitze mit zwei Dornen bewaffnet. Diese Dorne fehlen bei *phædusa*, aber auch bei *cleopatra*, welche sonst so nahe mit *tyrrhena* verwandt ist. Von den Raupen sind nur diejenigen von *phædusa*¹ und *tyrrhena*² bekannt; beide sind als ausgewachsen fast unbewaffnet und durch die auf der Mitte des Rückens hoch erhabenen Körperglieder ausgezeichnet.

36. *Nudaurelia intermiscens* WALK. Trans. N. H. Soc. Glasgow 1. p. 344 t. 6 f. 6 (1869).

? = *rhodophila* WALK. l. c. p. 343. = *antigone* STAUD in litt.

1 ♂, 2 ♀. — Von SJÖSTEDT bei Bibundi aus der Raupe gezogen.

¹ BEUTENMÜLLER Journ. N. Y. Ent. Soc. 9 p. 194 fig. 5 (1901).

² FAWCETT Tr. Zool. Soc. 17: 2 p. 171 t. 6 f. 30-33 (1903).

Die Raupe ist fast einfarbig rotbraun, nur die Atemlöcher sind von einem schwarzen Fleck umgeben; sie ist mit sechs Reihen von einfachen, kegelförmigen, scharfspitzigen schwarzen—braunen Dornen bewaffnet. Die Dornen sind ganz wie bei den Raupen von *Bunæa alcinoe* CR. und *Nudaurelia dione* FABR. in sechs Längsreihen angeordnet und sind in ihrem Wurzelteil mit einigen weichen, mittelmässig langen Haaren besetzt; die Rückendornen des zweiten und dritten Gliedes sind wie bei *B. alcinoe* etwas verlängert, und diejenigen des elften Gliedes sind zu einem einzigen, an der Spitze gespaltenen Dorn verwachsen. Der Kopf, das Rückenschild des ersten Gliedes, die Analplatte und die Analfüsse sind gelbbraun.

Die Puppe ist schwarzbraun und ähnelt den Puppen der verwandten Arten, ist aber weniger rau; nur die Vorsprünge am Vorderrande des Pronotums sind gut entwickelt, halbkreisförmig, unten gefurcht, oben grob punktiert.

37. *Nudaurelia dione* FABR. Ent. syst. 3: 1 p. 410 (1793) — MAASSEN & WEYMER Beitr. 5 f. 94 ♀ (1885). — *simplicia* MAASSEN Beitr. 2 f. 20 ♂ (1872).

Diese schöne Art wurde von SJÖSTEDT in Anzahl gezogen.

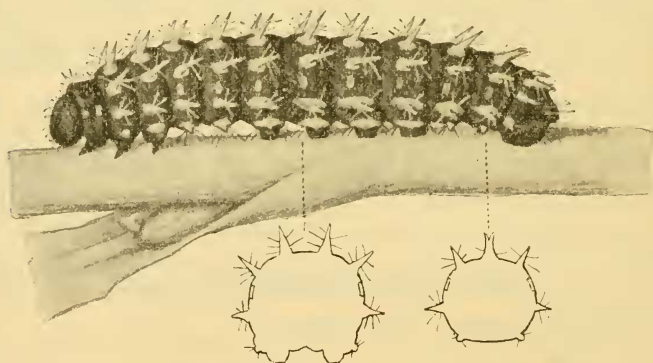


Fig. 17. Raupe von *Nudaurelia dione* FABR.

Die Raupe (Fig. 17) ist einfarbig, tief schwarz mit grob runzeliger Haut und lebhaft gelben, kegelförmigen, scharfspitzigen Dornen, welche auf den Gliedern 2—11 wie gewöhnlich in sechs Reihen angeordnet sind und kurze steife Haare tragen. Die Rückendornen des elften Gliedes sind zu einem zweispitzigen Dorn vereinigt, und das zwölfte Glied trägt vier Dornen.

Die Puppe ist ziemlich glänzend, schwarzbraun mit einem sehr grobrunzeligen Cremaster, welcher auf der Rückenseite die zwei für alle verwandte Arten auszeichnenden, tiefen Furchen hat; die zwei Fortsätze des Pronotums sind gut entwickelt, etwas unregelmässig gewölbt und auf beiden Seiten grob punktiert. Die Warzen des Mesonotums und an der Wurzel der Vorderflügel sind dagegen rudimentär. Auf dem Rücken der Hinterkörperglieder 1—8 kommen je 2 Warzen vor, welche breit getrennt und an den Gliedern 4—7 am besten entwickelt sind.

Die von PACKARD¹ als *N. dione* beschriebene Raupe gehört nicht zu *dione*, sondern zu *N. Wahlbergi* oder *Gueinzii* und kann so fort von *dione* durch die zwischen den Rücken- und den oberen Seitendornen gelegenen, gelben Warzenflecke unterschieden werden. Wir besitzen eine mit Packards Beschreibung übereinstimmende Raupe aus Südafrika. Die echte *N. dione* kommt in Südafrika nicht vor.

38. *Imbrasia epimethea* DRURY Ill. Exot. Ins. 2 p. 22 t. 13 f. 1 (1773).

Von dieser Art hat SJÖSTEDT mehrere Raupen und Puppen erhalten, aus denselben aber nur ein Weibchen bekommen, welches zu den hellsten Stücken, die ich von Westafrika gesehen habe, gehört. Wir haben es vielleicht hier mit dem Weibchen von der Form, welche MAASSEN als *hebe* abgebildet hat, zu tun. Es wäre intressant, diese Art in Anzahl zu züchten, um ihre Variationsfähigkeit besser beurteilen zu können.

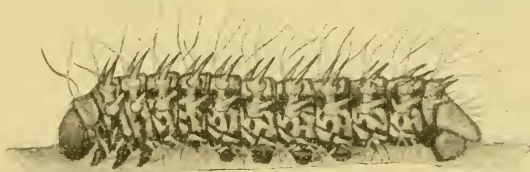


Fig. 18. Raupe von *Imbrasia epimethea* DRURY.

Die schöne Raupe (Fig. 18) hat eine tief schwarze Grundfarbe und ist oben mit zahlreichen, unregelmässigen, lebhaft gelben Flecken marmoriert. Der Kopf, der Halsschild, die Analplatte und die Analfüsse sind hell braungelb. Der

¹ Psyche 9 p. 280 (1901).

Körper ist gänzlich wie bei den Raupen von *Bunæa*, *Nud-aurælia* und *Gonimbrasia* mit scharfen kegelförmigen Dornen bewaffnet; die Rücken- und oberen Seitendornen sind gelb, die unteren Seitendornen aber schwarz; alle sind im Wurzelteil mit sehr langen weichen, hellen Haaren besetzt. Von den Raupen der oben genannten Gattungen unterscheidet sich die Raupe von *Imbrasia* sofort dadurch, dass die zwei Rückendornen des elften Gliedes *nicht vereinigt, sondern breit getrennt* sind.

Die Puppe ist fast schwarz, runzelig, mit gut entwickelten, oben fast glatten, unten etwas gestreiften, am Rande fein gezähnelten Pronotalhöckerchen. Der Mittelrücken ist vorne und hinten fast regelmässig quergestreift, in der Mitte aber längsrunzelig mit zwei glänzenden Höckerchen, welche in einem fast glatten, matten Felde stehen. An den Vorderecken des Mittelrückens an der Wurzel der Vorderflügel steht je eine glänzende, wulstige Erhabenheit. Die drei ersten Abdominalglieder sind uneben, aber glänzend, die folgenden aber sind matt und dicht mit kleinen Körnchen bestreut; der Cremaster ist grob runzelig und hat oben zwei tiefe Gruben.

39. *Pseudantheræa discrepans* BUTLER An. N. H. (5) 2 p. 461 (1878).

arnobia WESTW. Proc. Zool. Soc. 1881 p. 142 t. 12 f. 2. — HOLLAND Psyche 6 p. 213 t. 5 f. 1 (1892). — SONTH. Classif. 3 p. 51 t. 21 f. 2 (1901).

daphne WEYM. Stett. E. Z. 53 p. 110 (1892).

Zwei Weibchen wurden von SJÖSTEDT aus der Puppe erhalten. SJÖSTEDT traf, wie auch GOOD, die Puppe zwischen einigen durch Fäden zusammengesponnenen Blättern aufgehängt. Er hat eine Puppe in Spiritus aufbewahrt; dieselbe stimmt ziemlich gut mit Hollands Figur überein; die Hinterkörperglieder 5—7 haben jederseits am Vorderrande 5 scharfe, dreieckige Dornen, von denen der äusserste sehr klein ist und die beiden nächsten gerade vor den Atemlöchern liegen (in HOLLANDS Figur liegen die Atemlöcher in einer Linie zwischen dem dritten und vierten Dorn jedes Gliedes, was jedoch wahrscheinlich auf eine Ungenauigkeit des Zeichners beruht). Die Puppe ist in Spiritus¹ lebhaft orange-gelb mit zwei dunklen Längsbändern, von denen das obere durch die

¹ Lebend soll sie grün sein.

Atemlöcher und das untere durch die beiden am meisten ventralen Dornen geht. Der Cremaster, die Dornen und Höckerchen sind schwarz.

Pselaphelia n. gen.

Palpi longi, erecti, *verticem fere superantes*; articulus tertius brevis obtusus. — Oculi nudi. — Antennæ graciles, fere usque ad apicem bipectinatae ramis longis ciliatis; articulus singulus utrinque ramo unico basali instructus. — Alæ breves latæ; costa anticarum apicem versus fortiter curvata; margo exterior anticarum rectus, posticarum arcuatus. — Costæ alarum

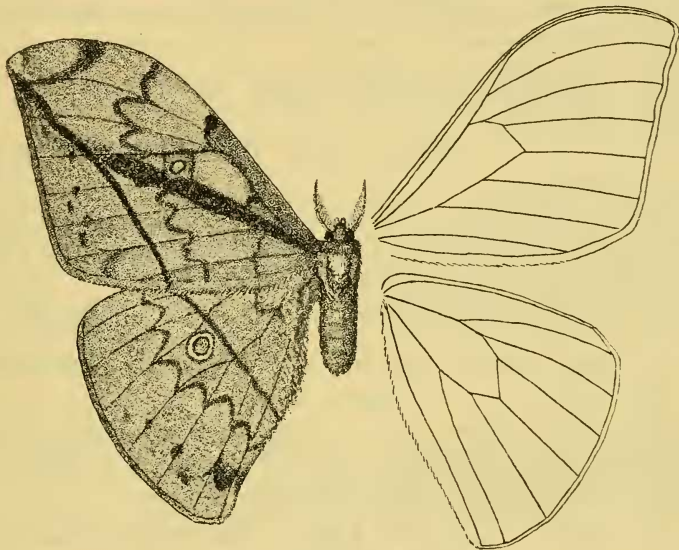


Fig. 19. *Pselaphelia gemmifera* BUTL.

anticarum 9: costa 2^a prope basin cellulae discoidalis, 3^a fere in medio inter costam 2^{am} et 4^{am}, 4^a ex angulo postico cellulae egredientes; costula transversa inferior tenuis, erecta; costula transversa media et superior obliquae, subaequales; costa 6^a igitur fere in medio inter costam 5^{am} et 7^{am} egrediens; costa 7^a et 8^a petiolatae; costa 8^a recurvata ad costam 12^{am} et marginem costalem artissime adpressa, arcuata; costae 9^a, 10^a, 11^a desunt. — Costae alarum posticarum 8: costa 3^a fere in medio inter costam 2^{am} et 4^{am}, 6^a fere in medio inter costam 5^{am} et 7^{am} egrediens. — Squamæ fere omnes alarum pulchre plumatae.

— Tibiæ intermediæ et posticæ calcaribus brevibus apicalibus instructæ. — Tarsi breves, lati. — Abdomen brevissimum, medium marginis interioris alarum posticarum haud attingens. — Typus *Copaxa gemmifera* BUTL.

Diese ausgezeichnete Gattung ist von *Copaxa* und *Ta-goropsis* sehr verschieden und unterscheidet sich von allen mir bekannten afrikanischen Saturniiden sofort durch die langen, aufgebogenen Palpen. Bei den Saturniiden sind die Palpen normal sehr kurz, hervorgestreckt oder hängend. Unter den afrikanischen Formen hat nur *Eustera* lange Palpen; dieselben sind aber gerade hervorgestreckt und viel schwächer gebaut als diejenigen von *Pselaphelia*. Durch Flügelform und Rippenbau scheint mir *Pselaphelia* am nächsten mit *Pseudaphelia* verwandt zu sein.

40. *Pselaphelia gemmifera* BUTL. Proc. Zool. Soc. 1878 p. 387. — Fig. 19.

4 ♂, 1 ♀. — Februar, April, Mai und Juli. — DUSÉN, VALDAU, SJÖSTEDT.

Das Weibchen hat eine weissliche Grundfarbe und ist am Aussenrande beider Flügel breit dunkel bestäubt. Die Fühler haben fast ebenso lange Kammzähne wie beim ♂.

Die Entwicklungsstadien sind mir leider unbekannt.

41. *Goodia falcata* AURIV. Ent. Tidskr. 14 p. 202 (1893). Ein Männchen. — SJÖSTEDT.

Diese Art kommt der *G. nubilata* HOLL. nahe, ist aber kleiner und hat keine Spuren von der gezähnten Submarginal-linie der Vorderflügel, welche HOLLAND erwähnt.

42. *Holocera angulata* AURIV. Ent. Tidskr. 14 p. 201 (1893).

Zwei Männchen. — Oktober. — KNUTSON; SJÖSTEDT.

43. *Ludia dentata* HAMPSON An. N. H. (6) 7 p. 184 (1891). — *orinoptera* KARSCH B. E. Z. 37 p. 504 t. 20 f. 2 (1893).

Ein Weibchen.

44. *Ludia obscura* AURIV. Ent. Tidskr. 14 p. 201 (1893).

Ein Weibchen, von SJÖSTEDT im Januar aus der Raupe gezogen. — Fig. 20.

SJÖSTEDT traf die Raupe an einer Zingiberacée und beschreibt sie folgender Weise: »Grünlich weiss, haarig, vorne

mit vier dunklen Haarpinseln, eine Rückenlinie, die Seitenlinien und die Unterseite schwärzlich mit helleren Beinen.» Von den Raupen besitzen wir ein Stück in Spiritus und vier aufgeblasene. Alle Glieder, auch das erste, sind mit knopfförmigen Wärzchen, welche stachelige Borsten tragen, besetzt. Das erste und zwölfte Glied hat vier, die übrigen sechs solche Wärzchen. Übrigens ist die Haut zwischen den Wärzchen, sowie auch die Wärzchen selbst, mit langen weichen weissen Haaren dicht bekleidet. Auf den Rückenwarzen des 2^{ten} und 3^{ten} Gliedes sind diese Haare schwarz und noch mehr verlängert, so dass sie vier dünne, über die Behaarung emporragende Pinsel bilden. Die Raupe scheint veränderlich zu sein, bei zwei Stücken fehlen die dunklen Längslinien und bei einem auch die schwarzen Pinsel.

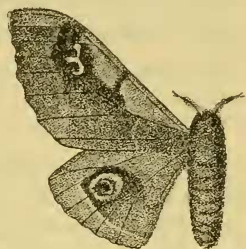


Fig. 20. *Ludia obscura*
AURIV. ♀

Die Puppe ist dunkelbraun und besonders vorne sehr uneben, dicht mit Körnchen und unregelmässigen Runzeln bekleidet. Der Cremaster ist kurz und mit zahlreichen Hakbörstchen dicht besetzt; auf der Oberseite fehlen die tiefen Längsfurchen, welche für die Puppen von *Buncea*, *Nudaurelia* u. a. auszeichnend sind.

45. *Ludia?* sp.

Mehrere Raupen einer mit der vorigen nahe verwandten Art wurden von Sjöstedt teils aufgeblasen, teils in Spiritus heimgebracht. Sie sind fast schwarz und entbehren den langen Haarpinseln der Glieder 2 und 3.

Da das Reichsmuseum in Stockholm ein ziemlich grosses Material von den Entwicklungsstadien afrikanischer Saturniiden besitzt, benutze ich diese Gelegenheit, um einiges über die Systematik der Saturniiden mitzuteilen.

Der Ansicht Packards, dass die Mehrzahl der hier zu behandelnden Gattungen nicht echte Saturniiden sind, weil sie sich ohne Gespinst in der Erde verpuppen, kann ich nicht beistimmen. Die Lebensweise muss ich in diesem Falle entschieden als etwas Sekundäres betrachten, was zwar von grossem Interesse, nicht aber von besonderem systematischen Wert

ist. Das beweisen viele Tatsachen und besonders die Verpuppung von *Pseudantheraea*, welche sich zwischen einigen mit Fäden zusammengebogenen Blättern frei hängend wie eine Nymphalide verpuppt und jedoch, wie auch die Bildung der Puppe darlegt, nahe mit *Bunaea* und *Nudaurelia* verwandt ist.

Ich teile die afrikanischen Saturniiden in drei, wie es scheint scharf getrennten Hauptgruppen folgendermassen ein.

- I. Die ODC der Vorderflügel ist lang und sehr schief liegend, die MDC dagegen kurz oder fehlend, so dass die Rippen 5 und 6 nahe an einander und weit vom Stiele der Rippen 7 + 8 entspringen.
 - α . Die Mittelzelle beider Flügel zwischen den Rippen 4 und 5 breit offen. 1. *Attacinæ*.
 - β . Die Mittelzelle beider Flügel durch eine deutliche UDC geschlossen. 2. *Saturniinae*.
 - II. Die ODC der Vorderflügel ist kurz oder fehlt, die MDC aber ist lang und aufrecht (bildet die direkte Fortsetzung von UDC). Die Rippen 5 und 6 sind darum an ihrem Ursprunge breit getrennt durch eine Querrippe (MDC), welche ganz wie die untere Querrippe (UDC) aussieht; die Rippe 6 entspringt dagegen in der Nähe von 7 + 8 oder aus demselben Punkte wie diese. 3. *Ludiinae*.
- Von diesen Gruppen weicht die letzte in allen Stadien entschieden am meisten von den typischen Saturniiden ab.

Subfam. Attacinæ.

Die in dieser Unterfamilie aufgestellten Gattungen sind äusserst nahe verwandt und müssen wahrscheinlich reduziert werden. Im äthiopischen Gebiete kommen nur zwei Gattungen vor, deren Stellung zu ihren asiatischen und amerikanischen Verwandten ich hier nicht näher auseinandersetzen kann. So weit es mir bekannt ist, spinnen alle hieher gehörende Raupen ein dickes Gespinst. Die Fühler sind bei beiden Geschlechtern breit kammzählig, mit zwei Paaren Zähne auf jedem Gliede.

Übersicht der Gattungen.

- I. Die Rippe 10 der Vorderflügel entspringt aus dem Stiele von 7 + 8 + 9. Die Glasflecke beider Flügel halb-

mondförmig gebogen. Die Palpen etwas länger und kräftiger.

1. *Drepanoptera* ROTHSCH.

- II. Die Rippe 10 der Vorderflügel entspringt frei aus dem Vorderrande der Mittelzelle oder fehlt gänzlich. Die Glasflecke beider Flügel sehr gross kreisförmig oder elliptisch. Die Palpen kürzer und dünner.

2. *Epiphora* WALLENGR.

SAUNDERS bildet die Raupe von *Epiphora mythimnia* ab; sie ist mit stacheligen, kegelförmigen Dornen besetzt. Die Anordnung der Dornen der Glieder 3—5 ist jedoch sicher unrichtig; die Rückendornen des elften Gliedes sind zu einem Dorne vereinigt. Die Dornen sind nicht kegelförmig mit scharfer Spitze, sondern fast walzförmig mit stumpfer Spitze. Sie sind völlig nackt.

Subfam. Saturniinae.

- I. Die Hinterflügel am Analwinkel in ein sehr langes Schwänzchen, welches die Rippen 1—4 aufnimmt, ausgezogen.

α. Die Palpen sehr kurz und klein. Die Rippe 10 der Vorderflügel fehlt. Die Fühlerglieder beider Geschlechter jederseits mit zwei langen Kammzähnen. Das Weibchen ohne Afterwolle. *Actias* LEACH.

β. Die Palpen gerade hervorgestreckt, lang und dünn mit cylindrischem Endgliede. Die Rippe 10 der Vorderflügel aus dem Stiele von 7 + 8. Die Fühlerglieder des Weibchens nur mit einem Paare von Kammzähnen. Das Weibchen mit Afterwolle. *Eustera* DUNCAN.

- II. Die Hinterflügel am Analwinkel abgerundet ohne Schwänzchen.

A. Der Mittlrücken ohne hornigen Längskiel.

α. Die Rippe 8 der Vorderflügel hat einen normalen Verlauf und liegt nicht dicht an der Subcostalrippe (Rippe 12).

*. Die Mitteltibien von gewöhnlicher Länge (also viel länger als das erste Tarsenglied), unbewaffnet oder mit zwei kurzen geraden Dornen an der Spitze.

†. Die Rippe 10 der Vorderflügel anwesend.

o. Die Fühlerglieder bei beiden Geschlechtern mit zwei Paaren Kammzähne oder beim ♀ fast einfach.

+ . Die Rippe 10 der Vorderflügel entspringt aus dem Stiele von 7 + 8 in der Mitte zwischen der Mittelzelle und der Rippe 7 oder näher an der Rippe 7 oder bisweilen aus 8 hinter dem Ursprunge von 7.¹

1. Vordertibien kurz, kürzer als die Tarsen, an der Spitze mit zwei kräftigen Dornen bewaffnet. Die Fühlerglieder des ♀ fast einfach.

Gonimbrasia BUTL. typus *nictitans* FABR.² (= *Acanthocampa* PACK. 1902; = *Angelica* DIST. 1903).

2. Vordertibien kaum kürzer als die Tarsen, unbewaffnet. Die Fühlerglieder des ♀ mit vier Zähnen, welche wenigstens so lang wie der Querdurchmesser der Glieder sind.

Bunæa HÜBN. typus *alcinoe* CRAM.³ (= *Thyella* WALLENGR. 1858).

+ + . Die Rippe 10 der Vorderflügel entspringt frei aus der Mittelzelle oder aus dem Stiele von 7 + 8 viel näher an der Mittelzelle als an der Rippe 7.

1. Die Vorderschienen von gewöhnlicher Länge, unbewaffnet oder mit zwei Enddornen.

a. Die Hinterflügel bei beiden Geschlechtern gleichförmig abgerundet.

¹ Zu dieser Abteilung gehören auch *Aurivillius* PACK. (1902), typus *arata* WESTW., und *Ubæna* KARSCH (1900), typus *dolabella* DRUCE, welche ich nach den Beschreibungen nicht von *Bunæa* unterscheiden kann.

² Zu *Gonimbrasia* gehören noch *belina* WESTW., *osiris* DRUCE, *said* OBERTH, *zambesina* WALK. und *tyrrhea* CRAM.

³ Dazu kommen von Arten, die ich untersucht habe, *caffraria* STOLL, *aslauga* KIRBY, *Goodi* HOLL., *hersilia* WESTW. und *oubie* GUÉR.

- { *Nudaurelia* ROTSCH. typus
 dione FABR.
 1) *Antherina* SONTH. (1901) ty-
 pus *suraka* BOISD.
 Lobobunæa PACK. (1901) ty-
 pus *phædusa* DRURY.
- b. Die Hinterflügel beim ♂ an der Rippe 3 oder zwischen 3 und 4 deutlich geeckt oder kurz geschwänzt, beim ♀ an derselben Stelle wenigstens etwas hervorragend oder schwach geeckt. Die Fühler des Weibchens fast einfach.

Imbrasia HÜBN. typus *epimethea* DRURY.

2. Die Vorderschienen sehr kurz, nicht länger als das erste Tarsenglied, an der Spitze mit einem langen Dorn bewaffnet.

Cirina WALK. typus *forda* WESTW

- oo. Die Fühlerglieder bei beiden Geschlechtern nur mit einem Paare von langen Kammzähnen. Vorder- und Mittelschienen lang, unbewaffnet.

1. Die Rippe 10 der Vorderflügel frei aus der Mittelzelle.

Pseudantheræa WEYM., typus *discrepans* BUTL.

2. Die Rippe 10 aus 8 hinter 7.

Tagoropsis FELD., typus *flavinata* WALK.

¹ Ob und wie diese drei »Gattungen« unterschieden werden können, muss ich vorläufig unentschieden lassen. Von den mir bekannten Arten führe ich zu *Nudaurelia* ausser *dione* auch *Wahlbergi* BOISD., *Gueinzi* STAUD., *anthina* KARSCH., *cytherea* FABR., *rhodophila* WALK. (= *intermiscens* WALK.) und *Staudingeri* AURIV. (? = *alopia* Westw.). Bei allen diesen Arten mit Ausnahme von *Staudingeri* haben die Weibchen fast einfache Fühler. Zu *Lobobunæa* gehören dagegen *phædusa*, *acetes* und *cleopatra*, welche unbewaffnete Vorderschienen haben, und *Sjöstedti*, *melinde*, *tyrrhena*, *natalensis*, bei denen die Vorderschienen an der Spitze mit zwei Dornen bewaffnet sind. Bei allen den genannten *Lobobunæa*-Arten haben die Fühlerglieder des Weibchens wenigstens zwei Kammzähne, welche länger als der Durchmesser des Fühlerschaftes sind. Die mir bekannten *Nudaurelia*-Arten haben lange und unbewaffnete Vorderschienen.

- ††. Die Rippe 10 der Vorderflügel fehlt völlig.
Decachorda AURIV. typus *rosea* AURIV.
- ** . Die Mittelschienen sehr kurz und an der Spitze mit zwei langen, kräftigen Dornen bewaffnet.
- §. Die Rippe 10 der Vorderflügel aus der Rippe 8 weit hinter der Rippe 7.
Melanocera SONTH., typus *menippe* WESTW.
- §§. Die Rippe 10 der Vorderflügel frei aus der Mittelzelle.
1. Jedes Fühlerglied mit zwei Paaren von Kammzähnen.
 - a. Die Fühlerglieder breiter als lang. Die Fühler beim ♂ sehr lang, bis zur Spitze mit langen Kammzähnen, beim ♀ fast einfach.
Gyananisa WALK., typus *maia* KLUG; hierzu auch wahrscheinlich *Athletes* KARSCH. (1896), typus *ethra* WESTW.
 - b. Die Fühlerglieder länger als breit. Die Fühler beim ♂ mässig lang, beim ♀ auf jedem Glied mit langen basalen und kurzen apikalen Kammzähnen.
Heniocha HÜBN., typus *apollonia* CRAM.
 2. Jedes Fühlerglied nur mit einem Paare von Kammzähnen. Die Fühlerglieder breiter als lang oder subquadratisch.
Usta WALLENGR., typus *Wallengreni* FELD.
- β. Die Rippe 8 der Vorderflügel biegt sich kurz nach ihrer Trennung von 7 bogenförmig gegen die Subcostalrippe (Rippe 12) hinauf und liegt sich so dicht an dieser an, dass ein fast geschlossenes Subcostalfeld entsteht. Die Rippen 9 und 10 fehlen völlig. Die Fühler bei beiden Geschlechtern lang gekämmt; jedes Glied nur mit einem Paare Kammzähne.
- *. Die Palpen lang, aufgebogen, den Scheitel fast überragend, kräftig gebaut.
Pselaphelia AURIV., typus *gemmifera* BUTL

** . Die Palpen kurz und dünn, aufgebogen, die Mitte der Augen aber kaum erreichend.

Pseudaphelia KIRBY, typus *apollinaris* BOISD.

- B. Der Mittellücken längs der Mitte mit einem erhabenen, vorne in einer Spitze endenden, hornigen Längskiele, welcher jedoch gewöhnlich völlig durch die Behaarung verborgen ist. Die Fühler bis etwas hinter der Mitte gekämmt; jedes Glied beim ♂ mit zwei, beim ♀ mit einem Paare Kammzähne. Die Rippe 10 der Vorderflügel aus dem Stiele von 7 + 8.

Cyrtogone WALK., typus *herilla* WESTW. (? = *Micragone* WESTW.).

Subfam. Ludiinæ.

Übersicht der Gattungen.

- I. Die Rippe 10 der Vorderflügel entspringt frei aus der Mittelzelle. Die UDC ist fast doppelt so lang wie die MDC.
Goodia HOLL., t. *nebulata* HOLL.
- II. Die Rippe 10 der Vorderflügel entspringt weit hinter der Mittelzelle aus dem Stiele von 7 + 8. Die UDC ist nur wenig länger als die MDC.
- α. Die Hinterflügel am Analwinkel mit einem schief nach innen gerichteten Anallappen.
Carnegia HOLL., t. *mirabilis* AURIV.
- β. Die Hinterflügel am Analwinkel nicht gelappt.
*. Die weiblichen Fühler bis über die Mitte hinaus kammzählig.
Ludia WALLENGR., t. *Delegorguei* BOISD.
- ** . Die weiblichen Fühler einfach.
Holocera FELD., t. *smilax* WESTW.

Campimoptilum KARSCH. (t. *Kuntzei* DEW.) kann ich von *Goodia* nicht unterscheiden. *Orthogonioptilum* KARSCH ist dagegen, wenn die für *O. prox* angegebenen Kennzeichen des Geäders stichhaltig sind, von *Goodia* verschieden und gehört zur Abteilung II. *Guillemeia* SÖNTHON. und *Henucha* WESTW. konnte ich nicht untersuchen. KIRBY gibt in seinem Kataloge unrichtig GEYER als Auctor von *Henucha* an; auf der Tafel steht wenigstens in meinem Exemplare deutlich

Heniocha (nicht *Henucha*) *grimmia*. Geyer führte also *grimmia* zu der von HÜBNER in seinem Verzeichnis aufgestellten Gattung *Heniocha* (typus *apollonia* CRAM.). WESTWOOD und WALKER, welche HÜBNER zitieren, schreiben aber fälschlich »*Henucha*».

Bemerkungen zu den Entwicklungsstadien der äthiopischen Saturniiden.

Das mir vorliegende Material, sowie das, was bisher über die Raupen der afrikanischen Saturniiden veröffentlicht ist, genügt zwar keineswegs zur Begründung der Gattungskennzeichen der Raupen, kann aber jedoch von Bedeutung für künftige Studien sein. Ich gebe darum hier eine Übersicht solcher Kennzeichen, welche von systematischer Bedeutung sein können. Wenn anderes nicht angegeben wird, sind nur die letzten Stadien der Raupe berücksichtigt.

Für die Saturniidenraupen ist als wichtiges Kennzeichen hervorzuheben, dass die Körperglieder 2—11 je 6—8 in einer fast geraden Querreihe gestellte Tuberkeln (Warzen oder Zapfen) tragen; von diesen stehen 2 auf dem Rücken, 1 jederseits oberhalb und 1 jederseits unterhalb des Atemloches, wozu öfters auch 1 oberhalb des Beinpaares kommt. Diese Auswüchse sind gewöhnlich gut entwickelt, können aber auch rudimentär sein, so dass sie scheinbar ganz fehlen.

Übersicht der wichtigsten bisher bekannten Saturniidenraupen aus dem äthiopischen Gebiete.

- I. Das dreizehnte Glied¹ (= die Analplatte) in einen langen, schief nach oben und hinten gerichteten, geraden Dorn ausgezogen. Die Tuberkeln schwach entwickelt.

Pseudaphelia apollinaris BOISD.

- II. Die Analplatte hinten abgerundet oder dreieckig.
 A. Die Tuberkeln sind fleischig, knopf- oder zapfenförmig mit stumpfer Spitze, welche zwei bis mehrere feine Stachel oder lange Haare trägt (vergl. Fig. 21, 22). Die beiden Rückentuberkeln des 11^{en} Gliedes zu einem vereinigt.

¹ FAWCETT gibt in seiner Beschreibung (Tr. Zool. Soc. 15 p. 305) leider nicht an, auf welchem Gliede der Dorn sitzt. Nach der Figur muss er aber vom 13^{en} (oder 12^{en}?) Gliede ausgehen.

α. Die Tuberkeln sind knopfförmig oder halbkugelig, nicht höher als breit (Fig. 21 b).

*. Die Tuberkeln sind nur mit sehr langen weichen Haaren besetzt. Die Haut zwischen den Tuberkeln nackt. — Jede Warze mit ungefähr 25 Haaren. Schwarz, mit dem Kopfe, der Analplatte und den Deckplatten der Analfüsse rot. Die Rückenlinie und die Seitenlinien hell, gelbbraun(?); die Atemlöcher hell geringelt.

Eine unbekannte Art aus Kamerun.

** . Die Tuberkeln sind mit feinen Stacheln besetzt. Die Haut zwischen den Tuberkeln mehr weniger haarig. Das erste Glied mit gut entwickelten Tuberkeln.

§. Die Tuberkeln sind nur mit Stacheln besetzt. Die Haut zwischen den Tuberkeln sparsam und meist nur mit kurzen Haaren bekleidet.

Zwei unbekannte Arten aus Kamerun.

§§. Die Tuberkeln tragen zwischen den Stacheln auch lange weiche Haare (Fig. 21 b.). Die Haut zwischen den Tuberkeln mit langen Haaren dicht bekleidet.

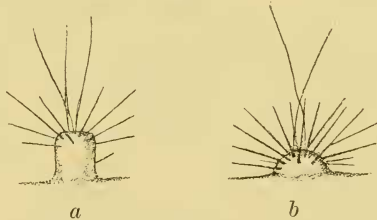


Fig. 21. Tuberkeln, a zapfenförmige von *Holocera*, b knopfförmige von *Ludia*.

1. Haut hell gelblich. *Ludia Delegorguei*.

2. Haut grünlich weiss. *Ludia obscura*.

3. Haut schwärzlich. *Ludia* sp. aus Kamerun.

β. Die Tuberkeln sind mehr weniger verlängert, zapfenförmig, deutlich höher als breit (Fig. 21 a, 22).

*. Die Rückenzapfen sind sehr gross und lang, die übrigen rudimentär. *Actias mimosæ*.

** . Alle Tuberkeln gut entwickelt.

§. Die Tuberkeln an der Spitze mit mehreren strahlförmig ausgesperrten feinen Stacheln (Fig. 21 a).

1. Die Glieder ohne Querwülste auf dem Rücken.

Holocera smilax (teste FAWCETT).

Tagoropsis flavinata (teste FAWCETT).

2. Wenigstens die vorderen Glieder mit deutlichen Querwülsten, auf den die Tuberkeln stehen. — Rotgelb mit einem breiten schwarzen Querring in der Mitte jedes Gliedes. Unbekannte Art aus Südafrika.

§§. Die Tuberkeln an der Spitze nur mit 1—3 Borsten, lang und gegen die Spitze etwas verschmälert (Fig. 22). Diese Tuberkeln bilden einen deutlichen Übergang zu den Dornen der folgenden Gruppe; sie kommen auch bei vielen Jugendstadien derselben vor.



Fig. 22. Zwei Tuberkeln von einer unbekannten Art aus dem Damaralande.

Den Dornen der folgenden Gruppe; sie kommen auch bei vielen Jugendstadien derselben vor.

1. Schwarzbraun mit weisslicher Seitenlinie und drei weisslichen Querringen auf jedem Gliede.

Unbekannte Art aus dem Damaralande.

2. Rotgelb mit schwarzen Querbänden und schwarzem Kopfe.

? *Heniocha terpsichore* MAASS. (teste FAWCETT).

B. Die Tuberkeln sind zu harten, kegelförmigen Dornen mit einfacher, scharfer Spitze entwickelt (Fig. 23). Die Haut zwischen den Dornen nackt.

α. Die beiden Rückendornen des 11^{en} Gliedes sind von einander völlig getrennt.

Imbrasia epimethea.

β. Die beiden Rückendornen des 11^{en} Gliedes sind mit einander zu einem zweispitzigen Dorne verwachsen.

*. Die Rückendornen und die oberen Seitendornen sind silberglänzend weiss und mit ihrer inneren

Seite der Haut eine Strecke angewachsen. Die unteren Seitendornen sind kurz und klein.

Gynanisa maia.

** . Die Dornen sind weder silberglänzend noch angewachsen.

§. Die Dornen sind kräftig entwickelt, lang und gross.

o. Die Dornen sind völlig nackt oder mit einigen kurzen, nur unter der Lupe wahrnehmbaren Haaren besetzt.

Bunæa alcinoe.

» *caffraria.*

Zwei unbekannte Arten aus dem Kongogebiete.

oo. Die Dornen tragen deutliche, oft recht lange Borstenhaare (Fig. 23).

+ . Die Haut ohne Perlmutterwärtchen.¹

∧. Die Dornen hell gefärbt, gelb oder rot. Die Haut wenigstens zum grössten Teil schwarz.

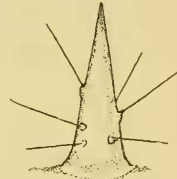


Fig. 23. Kegelförmiger Dorn der Raupe von *Nudaurelia dione*.

1. Die Haut ohne runzelige Erhöhungen zwischen den Rückendornen und den oberen Seitendornen. Die Dornen gelb.
a. Die Haut einfarbig schwarz.

Nudaurelia dione.

b. Die Haut mit mehreren gelben Flecken.

Unbekannte Art aus Kamerun.

2. Die Haut zwischen den Rücken- und oberen Seitendornen mit kleinen runzeligen Erhöhungen.

a. Diese Erhöhungen liegen gerade zwischen den Dornen. Die Dornen rot.

Nudaurelia Wahlbergi.

¹ Diese sind eckige, in der Mitte etwas vertiefte, lebhaft perlmutt- glänzende, kleine Erhöhungen, welche ohne Lupe wie Schuppen aussehen.

- b. Die Erhöhung ist lang oval, quergestellt und liegt hinter den Dornen.

Unbekannte Art aus Madagaskar.

- Λ. Die Dornen wenigstens an der Spitze dunkel. Die Haut hell gefärbt.

Melanocera menippe (teste Mrs MONTEIRO).

Nudaurelia intermiscens.

Unbekannte Art aus Kamerun.

- + +. Die Haut dicht mit Perlmutterwärtchen besetzt.

1. Kopf und Dornen schwarz.

Gonimbrasia belina.

2. Kopf und Dornen gelbbraun—rotbraun.

Gonimbrasia nictitans und eine unbekannte Art aus Kamerun.

- §§. Die Dornen sind sehr kurz und klein, bisweilen fast rudimentär.

1. Die Haut dicht mit Perlmutterwärtchen besetzt. Unbekannte Art aus dem Kaplande.

2. Die Haut ohne Perlmutterwärtchen. Die Segmente auf dem Rücken mit hohem Querwulst.

Lobobunœa tyrrhena.

Lobobunœa phædusa.

Unbekannte Art aus Kamerun.

Hierzu kommen noch als beschrieben oder abgebildet die folgenden Raupen, welche ich nicht in die Übersicht einreihen konnte: *Urota sinope* (FAWCETT Tr. Zool. Soc. 15 p. 305 t. 47 f. 9); *Cirina forda* (FAWCETT l. c. 17 p. 170 t. 6 f. 27—29); *Heniocha apollonia* (BARRETT Ent. M. Mag. 37 p. 192; 39 p. 139); *Gonimbrasia zambesina* (MAASSEN & WEYMER Beitr. f. 97); *Nudaurelia arabella* (BARRETT Ent. M. Mag. 37 p. 193); *Nudaurelia arata* (SAUNDERS Tr. Ent. Soc. (2) 4 t. 14 f. 1).

Ob und wie weit die hier hervorgehobenen Kennzeichen der Raupen in systematischer Hinsicht verwendbar sind, kann nur durch die Bekanntmachung und wissenschaftliche Beschreibung der Raupen von verwandten Formen festgestellt werden.

Hinsichtlich der Puppe sind folgende Kennzeichen zu beachten:

I. Der Cremaster oben an seiner Wurzel mit zwei sehr tiefen gleichlaufenden Furchen.

α. Cremaster ohne Haken oder Hakenborsten an seiner Spitze. Die Puppe ruht frei in der Erde.

Nudaurelia; *Bunæa*; *Lobobunæa*; *Gonimbrasia*;
Imbrasia.

β. Cremaster an der Spitze mit kräftigen Häkchen. Die Puppe zwischen Blättern aufgehängt.

Pseudanthracæa.

II. Cremaster ohne die zwei tiefen Furchen auf seiner Rückenseite.

α. Cremaster ohne Hakenborsten. *Holocera smilax*.

β. Cremaster mit Hakenborsten. *Ludia obscura*.

Zur Abteilung II gehören wahrscheinlich auch die mir unbekanntes Puppen von *Drepanoptera*, *Epiphora* und *Actias*.

Fam. Syntomidæ.

46. *Ceryx albimacula* WALK. List 1. p. 128 (1854). — HAMPS. Cat. 1. p. 45 (1898), 5 ♂ und 2 ♀, welche in Kupa gefangen wurden. — Februar, Mai und September.

Bei allen Stücken ist die Stirne weiss. Bei den Männchen ist die Spitze der Hinterflügel nur schmal schwarz; bei den Weibchen aber viel breiter, indem der Glasfleck im Felde 2 viel kleiner als bei den Männchen ist. Die Genitalklappen des ♂^s sind an der Spitze mit einigen sehr langen, gebogenen, steifen Haaren besetzt.

47. *Myopsyche Ochsenheimeri* BOISD. Mon. Zygæn. p. 116 t. 7 f. 4 (1829). — HAMPS. Cat. 1. p. 45 (1898).

5 ♂, 8 ♀. — Oktober, November.

Die Rippen 2 und 3 der Vorderflügel sind nur bei zwei ♀ kurz gestielt, entspringen aber bei allen übrigen getrennt aus demselben Punkte. Die Fühler des ♂^s sind ganz einfach und nicht gekämmt wie HAMPSON für die Gattung *Myopsyche* angibt.

48. *Myopsyche idda* PLÖTZ. S. E. Z. 41 p. 79 (1880). — HAMPS. Cat. 1 p. 51 t. 1 f. 27 (1898). Nur 1 ♀.

Die Zusammengehörigkeit von diesem Weibchen mit dem von PLÖTZ beschriebenen, ziemlich abweichenden Männchen gründet sich auf ein von PREUSS in Copula gefangenes Pärchen, welches im Berliner Museum aufbewahrt ist. HAMPSONS Beschreibung und Figur sind nach dem mir vorliegenden Stücke gemacht.

49. *Myopsyche victorina* PLÖTZ. S. E. Z. 41 p. 78 (1880). — HAMPS. Cat. 1 p. 51 Fig. 22 (1898). Nur 1 ♀. — September.

50. *Syntomis leucerythra* HOLL. Psyche 6 p. 376 (1893). — HAMPS. Cat. 1 p. 87 (1898). 1 ♀. — November.

51. *Meganaclia sippia* PLÖTZ. S. E. Z. 41 p. 78 (1880). — HAMPS. Cat. 1 p. 137 (1898). 4 ♂, 2 ♀. — Mai, November, Dezember.

Ein ♂ wurde von SJÖSTEDT aus der Puppe gezogen. Diese ist weiss mit den Atemlöcher, zwei Flecken am Kopfe, zwei an der Wurzel der Zunge, je einem an der Mitte der Vorder- und Mittelbeine, einem an der Wurzel der Vorderflügel, einem dicken Längsstriche am Vorderrande und einem Querstriche in der Mitte der Vorderflügel, einem dicken Querstriche jederseits auf der Bauchseite des fünften Gliedes des Hinterkörpers und je zwei Flecken auf der Bauchseite des 6^{ten} und 7^{ten} Gliedes schwarz. Cremaster querliegend und dicht mit Hakenbörstchen besetzt. Die Männchen sind etwas dunkler und kleiner als die Weibchen, weichen aber sonst von diesen nicht ab.

52. *Apisa chrysopyga* PLÖTZ. S. E. Z. 41 p. 79 (1880). — HAMPS. Cat. 1 p. 141 t. 5 f. 11 (1898). 1 ♂, 2 ♀. — Februar, April.

Das Männchen, welches in Copula mit dem einen Weibchen gefunden wurde, ist kleiner, 23 Mm., und hat etwas schmalere Flügel und viel breiter gekämmte dunkle Fühler. Der Hinterleib ist oben bis zur Spitze schwarz mit undeutlichen gelben Rückenflecken und denselben weisslichen subdorsalen Flecken des zweiten Gliedes wie beim ♀. Die Unterseite des Hinterleibes ist schmutzig gelb und nicht dunkel wie beim ♀.

53. *Apisa Sjöstedti* n. sp. — ♀. Nigro-fusca; antennis, palpis, pedibus totis, macula verticis, puncto ad basin tegularum, vitta mesonoti, macula metanoti, fasciis 6 transversis dorsali-

bus dentatis aut bi-interruptis in segmentis 2—7 abdominis maculaque magna dorsali segmenti ultimi aurantiacis; ventre albido summo apice nigro; alis nigro-fuscis, anticis supra macula aurantiaca (antice albido-subhyalina) in medio arearum 1 a et 1 b et tribus albidis, subhyalinis rotundatis (in areis 3 + 4, 6 et in cellula disc.) ornatis, infra maculis omnibus albidis; posticis puncto obsolete albido in area 3. — Expans. alarum 28 mm.



Fig. 24. *Apisa Sjöstedti*
AURIV.

Nur ein Weibchen. — Juni.

Mit der vorigen Art nahe verwandt, aber durch die Farbe der Beine und die Zeichnungen des Thorax und des Hinterleibes und den orangegelben Fleck der Vorderflügel verschieden. Mit *A. cleta* PLÖTZ scheint *Sjöstedti* in der Färbung des Hinterleibes nahe übereinzustimmen, da aber die Hinterflügel bei *cleta* an der Wurzel glashell sind, kann *Sjöstedti* mit ihr nicht identisch sein. HAMPSON führt *cleta* zu den Arten mit dunkler Unterseite des Hinterleibes, da aber PLÖTZ in seiner Beschreibung »Hinterleib rotgelb« sagt, ist wohl die Unterseite des Hinterleibes auch rotgelb.

54. *Apisa monotica* HOLL. Psyche 6 p. 395 t. 10 f. 31 (1893). — HAMPSON. Cat. 1. p. 142 t. 5 f. 15 (1898).

2 ♂. — VALDAU & KNUTSON.

55. *Apisa parachoria* HOLL. Psyche 6 p. 395 t. 10 f. 32 (1893). — HAMPSON. Cat. 1 p. 147 t. 5 f. 28 (1898).

2 ♂. — Ekundu. — Mai.

Diese Art stimmt im Geäder mit *Apisa* gut überein und kann nicht, wie HAMPSON getan hat, zu *Metarctia* geführt werden. Die Rippen 3 und 5 der Hinterflügel sind an ihrer Wurzel breit getrennt, die Rippe 4 aber fehlt.

Ich benutze diese Gelegenheit, um eine neue, mit *Apisa* verwandte, interessante, afrikanische Syntomidengattung zu beschreiben.

Megapisa nov. gen.

Palpi breves, porrecti, frontem vix superantes, adpresse pilosi. — Antennæ feminae leviter serratae. — Tibiæ intermediae et posticae calcaribus brevibus apicalibus tantum armatae. — Alæ anticae elongatae, costis 12 praeditae: costa 3

sat longe ante angulum posticum, 4 et 5 brevissime petiolatæ ex angulo postico, 6 + 7 + 8 + 9 + 10 trunco communi ex angulo antico et costa 11 libera e latere antico cellulæ egredientes; costa 11 deinde cum costa 12 conjuncta; costula transversa cellulæ profunde angulata. — Alæ posticæ breves rotundatæ costis 5 præditæ: costa 2 e latere postico, costa 3 ex angulo postico et costa 4 e costula transversa cellulæ æque longe a costa 3 ac hæc a costa 2 egredientes; costa 5 deest vel tantum rudimento brevi indicata; costa 7 et 8 desunt. — Corpus adpresse pilosum et squamosum; pectus paullo longius hirsutum.

Durch das Geäder der Vorderflügel stimmt *Megapisa* nahe mit *Metarctia*, durch dasjenige der Hinterflügel am besten mit *Apisa* überein.

Megapisa nigripennis n. sp. — ♀. Nigra, fortiter chalybeo- et viridi-micans; lineis lateralibus frontis, vitta tegularum, vittis duabus mesonoti, maculis duabus scutelli, fasciis sex apicalibus segmentorum 1—6 abdominis infra plus minus interruptis maculisque pectoris læte sanguineis; alis utrinque nigris haud, nisi infra ad basin, chalybeis; anticis punctis duobus basalibus rubris et maculis 5 pellucidis, in areis 1 b, 3—6 sitis (macula areæ 5^æ majore) ornatis; posticis ima basi rubrohirta. — Expans. alar. 63 mm.

Centralafrika — BÜCHNER — Museum Holmiæ et Berolinense.

56. *Metarctia nigriceps* n. sp. — ♀. Supra cum alis miniata, infra lutea coxis anticis miniatis; capite (clypeo rubro excepto), antennis (apice albo excepto) tibiis tarsisque nigro-fuscis; alis supra miniatis fascia parva obsoleta in area 1 b aliaque adhuc obsoletiore ad apicem cellulæ anticarum nec non costis prope marginem ciliisque fuscis; alis infra lutescentibus squamis fusciscentibus dense obsitis; calcaribus pedum posticorum longis medium articuli primi tarsorum attingentibus; antennis pectinatis. — Expans. alar. 38 mm.

1 ♀. — Mai.

Diese Art erinnert etwas an *M. invaria* WALK., hat aber eine verschiedene Grundfarbe, einen schwarzen Kopf und schwarze, and der Spitze weisse Fühler. Die Sporen der Hinterschienen, welche bei *invaria* sehr kurz sind, sind bei *nigriceps* sehr lang und fast länger als bei *lateritia* H. SCH.

57. *Metarctia invaria* WALK. List 7 p. 1720 (1856). — HAMPS. Cat. 1 p. 146 t. 5 f. 20 (1898).

1 ♀. — November.

58. *Metarctia rubrovitta* n. sp. — ♀. Olivascente fuscocinerea; antennis, pedibus anoque flavidis; palpis, coxis anticis, femoribus supra, fascia scutelli fascisque 6 dorsalibus et apicalibus segmentorum 1—6 abdominis rubris; alis anticis supra olivascente cinereis, vitta costali a basi usque ad costam 8^{am} ducta maculisque 7—12 (5 discalibus in areis 1 b, 3, 4, 5 et in apice cellulae nec non 2—7 submarginalibus saepe obsoletis) rubris ornatis; alis posticis supra rubris ciliis fuscis; alis infra fuscis ad basin plus minus rubris. — *Expans. alar.* 35—36 mm.

2 ♀. — Mai.

Durch die Fleckenzeichnung der Vorderflügel erinnert diese Art etwas an *Pseudapiconoma flavimacula* WALK. Die Endsporen der Mittel- und Hinterschienen sind sehr kurz, fast rudimentär.



Fig. 25. *Metarctia rubrovitta* AURIV.

59. *Metarctia Preussi* n. sp. — ♂. Cinereo-cervina; vertice, collari, tegulis, meso- et metanoto pilis rubris variegatis; lateribus frontis, fasciis 7 dorsalibus abdominis, pectore, femoribus, maculisque ventralibus segmentorum 1—3 abdominis dense rubro-pilosis; antennis nigris brevissime pectinatis; alis supra cervinis; anticis maculis 6 hyalinis rubrocinctis (in areis 1 b, 3—6 et in cellula) et puncto rubro obsoleto in area 2 ornatis, prope angulum posticum leviter rubro-suffusis, infra in area 1 b et in cellula rubris; alis posticis immaculatis angulum analem versus utrinque rubro-suffusis. — *Expans. alar.* 39 mm.



Fig. 26. *Metarctia Preussi* AURIV.

Kamerunberg: Buea — PREUSS — Museum Holmiæ et Berolinense.

Diese Art stimmt in der Zeichnung mit *caeruleifascia* nahe überein.

60. *Metarctia benitensis* HOLL. Psyche 6 p. 395 (1893). — HAMPS. Cat. 1 p. 148 t. 5 f. 27 (1898).

Ein Pärchen von SJÖSTEDT in Copula gefangen.

61. *Pseudapiconoma daphena* HAMPS. Cat. 1 p. 150 Fig. 62 (1898).

2 ♂. — VALDAU & KNUTSON.

62. *Pseudapiconoma flavimacula* WALK. List 7 p. 1722 (1856). — HAMPS. Cat. 1 p. 150 (1898) ex parte.

3 ♂. — JUNI. — VALDAU & KNUTSON; SJÖSTEDT.

Ausser diesen drei Männchen aus Kamerun habe ich auch ein mit jenen in der Färbung ganz übereinstimmendes Männchen aus dem Kongogebiete untersucht; alle stimmen darin mit einander überein, dass die Spitze der letzten Rückenplatte etwas erweitert und breit abgerundet ist (Fig. 27 b).

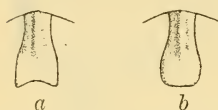


Fig. 27. Spitze der letzten Rückenplatte des Hinterleibes von:

a. *Ps. testacea*.

b. *Ps. flavimacula*.

63. *Pseudapiconoma testacea* AURIV. Ent. Tidskr. 2 p. 46 Fig. 1 (1881). — *flavimacula* HAMPS. Cat. 1 p. 150 (ex parte) t. 6 f. 12 (1898).

5 ♂. — MAI. — SJÖSTEDT; THEORIN.

HAMPSONS Figur stellt das Männchen dieser Art dar. Da alle mir vorliegende Männchen darin übereinstimmen, dass die Spitze der letzten Rückenplatte ausgerandet und jederseits mit einem kleinen Zahn versehen und also nicht abgerundet ist (Fig. 27 a), wie bei den Männchen von *flavimacula*, kann ich diese Form nicht als nur eine Farbenvarietät von *flavimacula* betrachten, sondern halte sie für eine gute Art.

64. *Pseudapiconoma elegans* AURIV. Ent. Tidskr. 13 p. 200 (1892). — HAMPSON Cat. 1 p. 152 Fig. 63 (1898).

1 ♂. — MÄRZ.

65. *Pseudapiconoma pulchra* AURIV. Ent. Tidskr. 13 p. 200 (1892). — *glagoessa* HOLL. Psyche 6 p. 396 t. 10 f. 28 (1893); HAMPS. Cat. 1 p. 151 t. 6 f. 14 (1898).

4 ♂. — MAI. — VALDAU & KNUTSON; SJÖSTEDT.

HAMPSON hat meine Beschreibung dieser Art gänzlich übersehen.

66. *Euchromia lethe* FABR. Syst. Ent. p. 553 (1775). — HAMPS. Cat. 1 p. 296 (1898).

3 ♂, 12 ♀. — DEZEMBER — MÄRZ. — SJÖSTEDT; JUNGNER.

SJÖSTEDT traf die schöne Raupe in Anzahl und hat mehrere davon heimgeführt. Die Raupe ist hell rötlich mit rotem Kopfe und mit Ausnahme der drei ersten Glieder, welche wahrscheinlich eingezogen werden können, sehr dicht mit

gefiederten Haaren bekleidet. Das erste Glied hat nur einzelne mittelmässig lange Haare; die zwei folgenden Glieder tragen jedes zwei sehr lange, schwarze Rückenpinsel und jederseits zwei kürzere und etwas hellere Seitenpinsel. Die Pinsel stehen auf kleinen Warzen, welche alle sechs in einer geraden Querlinie geordnet sind; zwischen den Warzen ist die Haut nackt. Die Glieder 4—10 sind auf dem Rücken mit äusserst dicht gedrängten, lebhaft orangegelben Haaren bekleidet; diese Haare stehen auf jedem Gliede in vier Gruppen, von denen die zwei mittleren etwas vor den seitlichen gestellt und durch diese zu einem fast dreieckigen Kissen zusammengepresst sind. Die Seitengruppen bilden grosse, sanft konvexe Kissen. Ausserhalb der orangegelben Kissen findet sich jederseits am Vorderrande jedes Gliedes ein dichter schwarzer Haarpinsel und unterhalb des letzteren zwei dünne schwarze Pinsel. Auf dem vierten Gliede sind alle die vier orangegelben Kissen in der Mitte mit schwarzen, etwas emporragenden Haaren geziert; auf dem fünften Gliede finden sich solche Haare in den zwei mittleren und auf dem zehnten Gliede in den äusseren Kissen. Auf den zwischenliegenden Gliedern sind die Rückenkissen einfarbig orangegelb. Die letzten Glieder sind mit kurzen schwarzen Pinseln bekleidet.

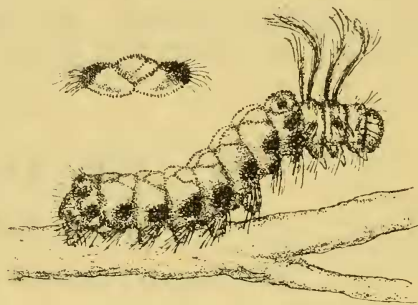


Fig. 28. Raupe von *Euchromia lethe* FABR. Die Haarkissen des 7^{en} Gliedes sind für sich von oben gesehen abgebildet.

Die Puppe ruht in einem Kokonge, welche fast ausschliesslich aus den zierlich geordneten orangegelben Haaren der Raupe besteht. Ich kann sogar nicht eine die Haare zusammenbindende Membran entdecken.

67. *Euchromia guineensis* FABR. Ent. syst. p. 551 (1775). — Maculae alarum albidæ, subpellucidæ.

1 ♀. — September.

Die von FABRICIUS beschriebene Form mit weisslichen, halbdurchsichtigen Flecken beider Flügel scheint nur als seltene Aberration aufzutreten.

ab. *sperchia* CRAM. Pap. Exot. 2 t. 146 f. C. (1777). — HAMPS. Cat. 1 p. 296 (1898).

3 ♂, 3 ♀. — Oktober—Dezember, Mai.

ab. *splendens* BUTL. Trans. Ent. Soc. 1888 p. 113 t. 4 f. 4. — HAMPS. Cat. 1 p. 297 (1898).

3 ♂, 3 ♀. — Dezember, Februar, April, Mai.

SJÖSTEDT hat ein ♂ von *sperchia* in Copula mit einem ♀ von *splendens* gefangen. Die Genitalklappen beider Formen scheinen mir identisch zu sein.

Fam. Arctiidæ.

Subfam. Lithosiinæ.

68. *Phryganopsis costimacula* MAB. Bull. Soc. Zool. Fr. 3 p. 87 (1878). — HAMPS. Cat. 2 p. 120 t. 21 f. 14 (1900).

1 ♂, 5 ♀. — N'Dian — Mai.

69. *Phryganopsis asperatella* WALK. List 31 p. 231 (1864). — HAMPS. Cat. 2 p. 120 fig. 62 (1900).

3 ♂. — Februar, Oktober.

70. *Eilema Eningæ* PLÖTZ. Stett. E. Z. 41 p. 80 (1880). — HAMPS. Cat. 2 p. 156 t. 22 f. 17 (1900).

3 ♂, 1 ♀. — N'Dian — Juni.

71. *Eilema simulans* MAB. Bull. Soc. Zool. Fr. 3 p. 87 (1878). — HAMPS. Cat. 2 p. 160 t. 22 f. 12 (1900).

3 ♂. — April, Oktober, November.

72. *Eilema vicaria* WALK. List 2 p. 505 (1854). — HAMPS. Cat. 2 p. 165 fig. 93 (1900).

1 ♀. — Bibundi.

73. *Eilema pulverosa* n. sp. — ♂. Griseo-flavescens alis anticis supra sordide aurantiacis densissime suberecte squamosis, infra ad basin et in cellula discoidali infuscatis; alis posticis utrinque pallide flavescens, supra ad basin areæ 1 c pilosis. — Expans. alar. 22 mm.

2 ♂. — Mai.

74. *Chionæma trigutta* WALK. List 2 p. 545 (1854). — HAMPS. Cat. 2 p. 326 t. 27 f. 12 (1900).

4 ♀. — Mai.

Die Raupe, welche an einem Baumstumpfe in Anzahl gefunden wurde, gehört dem normalen Lithosiiden-Typus an. Die Warzen sind mit sehr langen, weichen Haaren dicht bekleidet. Die Haare erreichen die Länge des ganzen Körpers. Die Puppe ruht in einem grobmaschigen, durchsichtigen Gespinste, welches nur von den zusammengeflochtenen Haaren der Raupe gebildet ist.

75. *Asura numida* HOLL. Psyche 6 p. 400 (1893). — HAMPS. Cat. 2 p. 447 t. 30 f. 22 (1900).

2 ♀. — VALDAU & KNUTSON.

76. *Asura obliterata* WALK. List 31 p. 273 (1864). — HAMPS. Cat. 2 p. 447 t. 31 f. 2 (1900).

7 ♂; 8 ♀. — September, Mars—Juni.

Hierzu kommen noch 3—4 Arten, welche jedoch nicht bestimmbar sind.

Synonymische Bemerkung: *Lithosia natalica* MÖSCHLER, deren Typus ich untersucht habe, ist nicht wie HAMPSON angibt = *Sozusa scutellata*, sondern = *Macrosia fumeola* WALK.; *Lexis bipunctigera* WALLENGR. (1860) ist nicht *Setina quadri-notata* WALK., sondern = *Chionæma rejecta* WALK. (1854) Die Gattung *Lexis* HAMPS. muss darum *Tigrioides* benannt werden.

Subfam. Arctiinaë.

77. *Spilosoma curvilinea* WALK. List 3 p. 671 (1855). — HAMPS. Cat. 3 p. 275 t. 44 f. 4 (1901).

1 ♀. — September.

Die Fühler haben auch beim ♀ kurze Kammzähne. Die Vorderschienen sind an der Spitze mit einem kurzen, feinen Dorn bewaffnet.

78. *Spilosoma aurantiaca* HOLL. Psyche 6 p. 397 (1893) — HAMPS. Cat. 3 p. 275 t. 44 f. 19 (1901).

1 ♂, 4 ♀. — Dezember—Februar.

Die Puppe ist glänzend, schwarzbraun, punktiert, kurz und dick wie bei den europäischen Arten.

79. *Spilosoma bifurca* WALK. List 3 p. 700 (1855). — HAMPS. Cat. 3 p. 275 t. 44 f. 20 (1901).

3 ♀. — Mai, Juni.

80. *Spilosoma rava* DRUCE An. N. H. (7) 1 p. 211 (1898).
— HAMPS. Cat. 3 p. 276 t. 44 f. 5 (1901).

1 ♀. — Mai.

81. *Pericallia Sjöstedi* AURIV. Ent. Tidskr. 20 p. 240
(1899). — HAMPS. Cat. 3 p. 352 t. 47 f. 24 (1901).

1 ♂, 1 ♀.

Das Männchen ist viel heller als das Weibchen und hat eine weissgelbe Grundfarbe.

Die Raupe ist schwarz mit weisslicher, in der Mitte jedes Gliedes abgebrochener Seitenlinie. Das hintere Drittel des zweiten, das dritte Glied, der vordere Teil des vierten Gliedes sowie das elfte Glied sind oben zum grössten Teil weisslich. Die Warzen sind alle mit langen schwarzen Haaren dicht besetzt. Die oberen Warzen des zweiten, dritten, zehnten und elften Gliedes tragen jede ein einziges, sehr langes, weisses Haar.

Die Puppe ist dunkel rotbraun, grob, aber weniger dicht punktiert, am Hinterende stumpf abgerundet mit einigen wenigen kurzen Borstenhaken auf der Rückenseite des letzten Gliedes. Sie ruht in einem dünnen, weichen, schwärzlichen Gespinst.

82. *Rhodogastria vidua* CRAM. Pap. Exot. 3 t. 264 f. 6
(1779). — HAMPS. Cat. 3 p. 503 (1901).

1 ♂. — Mai.

Die folgende Gattung stimmt mit den Arctiiden darin überein, dass die Rippe 8 der Hinterflügel von der Wurzel bis weit über die Mitte der Mittelzelle hinaus völlig mit der Vorderrandsrippe der Mittelzelle vereinigt ist. In Habitus und in anderen Kennzeichen zeigt sie viele Übereinstimmung mit den Aganaiden und den Noctuiden. HAMPSON führte sie früher (Fauna Ind. Moths Vol. 2) zu den Lithosiiden, hat sie aber in seinem Kataloge weder unter den Lithosiiden noch unter den Arctiiden erwähnt und betrachtet sie nunmehr (laut brieflicher Mitteilung) als eine Noctuidengattung. Da aber weder das Geäder noch die Raupe und Puppe mit den Kennzeichen der Noctuiden stimmt, stelle ich *Eligma* provisorisch unter den Arctiiden.

83. *Eligma hypsoides* WALK. Trans. N. H. Soc. Glasgow 1 p. 333 (1869). — AURIV. Ent. Tidskr. 13 p. 190 Fig. 1 a
(1892). — *gloriosa* BUTL. Trans. Ent. Soc. 1875 p. 325.

1 ♀.

Die Raupe ist einfarbig hellgelb, fast schwefelgelb, mit dem oberen Teil des Kopfes schwarz. Die kleinen Warzen, welche so, wie die Figuren zeigen, angeordnet sind, tragen jede nur ein einziges, sehr langes, weissliches Haar. Die Abdominalfüsschen sind alle vollständig entwickelt und haben eine tief zweilappige Sohle, welche nur auf der äusseren Seite mit Haken besetzt ist.

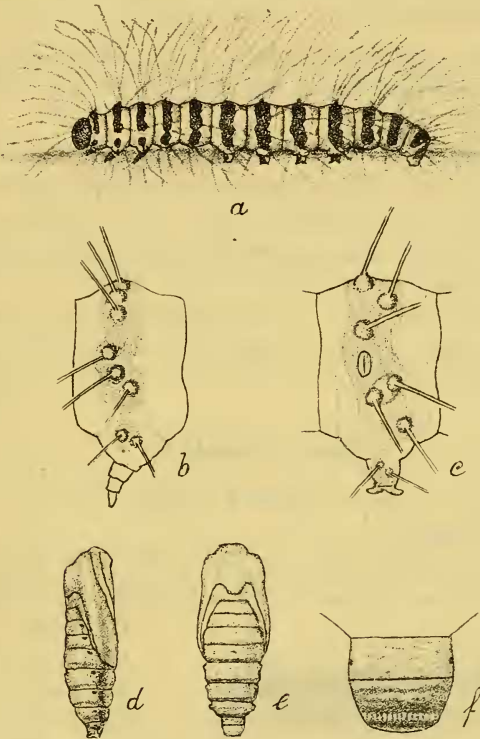


Fig. 29. *Eligma duplicata* AURIV. a. die Raupe; b. drittes Körperglied; c. siebentes Körperglied der Raupe; d. die Puppe von der Seite; e. dieselbe von oben; f. die letzten Glieder der Puppe von oben gesehen.

Die Puppe ist dünnshaalig, hellbraun, matt und deutlich etwas flachgedrückt. Die Palpen sind länger als die Zunge und sogar etwas länger als die Vorderbeine; die mittleren Beine liegen hinter den Palpen eine lange Strecke an einander, und die äussersten Spitzen der Hinterbeine sind zwischen den Enden der Vorderflügel sichtbar. Die Glieder 4 und 5 des Hinterleibes sind oben am Hinterrande deutlich

fein gestreift und die Glieder 5—7 jederseits am Vorderrande wulstig erhaben. Das Endglied ist sehr stumpf, fast quer abgehauen ohne Borsten oder Haken, hat aber auf der Rückenseite eine erhabene Querleiste, welche von feinen, dicht gestellten Furchen durchbrochen ist. Die Puppe ruht in einem dünnen aber dichten und zähen Gespinste.

WALKERS Beschreibung von *hypsoides* ist so unvollständig, dass es nicht sicher ist, ob er diese oder die folgende Art vor sich gehabt hat.

84. *Eligma duplicata* AURIV. Ent. Tidskr. 13 p. 191 Fig. 1 b (1892). — *gloriosa* Holl. Psyche 6 t. 20 f. 1 (1893).

3 ♂, 5 ♀. — Bibundi. — August.

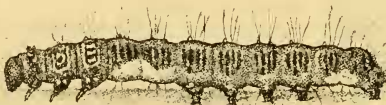
Die Raupe (Fig. 29) ist lebhaft gelb mit schwarzem Kopf und auf der Mitte jedes Gliedes mit einer schwarzen Querbinde, worin die Warzen stehen. Die Warzen sind ganz wie bei der vorigen Art angeordnet und tragen jede ein langes schwärzliches oder bisweilen helles Haar.

Die Puppe (Fig. 29 d—f) ist derjenigen der vorigen Art ganz ähnlich und ruht in einem dünnen, mit Holzsplittern besetzten Gespinste.

Fam. Aganaidæ.

85. *Aganais speciosa* DRURY Ill. Exot. Ins. 2 t. 5 f. 2 (1773). 1 ♀. — Februar.

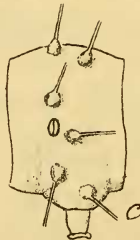
Die Raupe (Fig. 30) ist bräunlich mit vier gelblichen Querlinien auf der Oberseite jedes Gliedes. Zwischen diesen



a



b



c

Fig. 30. *Aganais speciosa* DRURY. a. die Raupe; b. das dritte und c. das siebente Körperglied derselben.

Querlinien ist die Grundfarbe auf jeder Seite verdunkelt, zwei bis drei kurze schwarze Striche bildend. Die Seitenlinie, welche sonst kaum angedeutet ist, bildet auf den Gliedern 4—5 und 10—11 einen breiten Längsfleck. Die Warzen sind orange-gelb, am ersten Gliede rötlich und so, wie

die Figuren *b* und *c* zeigen, angeordnet. Der Kopf ist schwärzlich und die Bindehaut zwischen dem Kopfe und dem ersten Gliede rot. Die Thorakalbeine sind auch rötlich.

Die Puppe ist glänzend rotbraun, von der Form der Notodontiden-Puppen. Das stumpf abgerundete Endglied trägt vier gerade, freie Stacheln, welche am Ende hakenförmig gebogen sind. Der Hinterleib ist sparsam aber ziemlich tief punktiert.

ab. *subretracta* WALK. List 7 p. 1676 (1856).

1 ♀. — Februar.

ab. *undulifera* WALK. List 7 p. 1676 (1856).

1 ♂. — November.

86. *Phægorista similis* WALK. Tr. N. H. Soc. Glasgow 1 p. 332 t. 5 f. 5 (1869).

1 ♂. — Mai.

87. *Sarothroceras pallida* DRUCE Ent. M. Mag. 20 p. 156 (1883).

1 ♀. — Februar. — Itoki.

88. *Sarothroceras rhomboidea* WEYMER Stett. E. Z. 53 p. 104 (1892).

1 ♂, 2 ♀. — März, Juni. — Kitta, Ekundu, N'Dian.

89. *Soloe trigutta* WALK. List 2 p. 557 (1854).

14 ♂, 7 ♀. — Januar — Mai.

90. *Soloe guttivaga* WALK. List 2 p. 558 (1854).

7 ♂, 3 ♀. — Januar, Februar.

Fam. ?

91. *Caryatis phileta* DRURY Exot. Ins. 3 t. 22 f. 5 (1780).

9 ♂, 2 ♀. — Januar, Mai, Juni, November, Dezember.

92. *Caryatis hersilia* DRUCE Proc. Zool. Soc. 1887 p. 670.

6 ♂. — Februar, Mai, November.

Fam. Deilemeridae.

Da SWINHOE offenbar darin recht hat, dass Hübners Beschreibung von *Nyctemera* auf *hesperia* CRAM. und verwandte viel besser als auf *coleta* CRAM. passt, muss ich ihm in der Veränderung des Gattungsnamens der bisherigen *Nyctemera*

Arten folgen. Seine Ansicht, dass die erstgenannte Art einer Gattung die typische ist, kann ich dagegen gar nicht beistimmen. Es gibt viele Tatsachen z. B. die Gattung *Apis* L., welche klar darlegen, dass LINNÉ und andere der alten Verfasser keine Ahnung von einem solchen Gesetz hatten und ihre Arten nicht darnach ordneten.

SWINHOE führt die Gattung *Deilemera* und verwandte zu den Aganaiden. Sagt aber leider nicht, wie er in diesem Falle die Aganaiden definiert. Wenn man *Deilemera* zu den Aganaiden führt, kann ich wenigstens diese Familie nicht begrenzen, und die von HAMPSON in seinem Kataloge gelieferte Definition der Aganaiden (Hypsiden) passt jedenfalls nicht auf *Deilemera*. Auch die Raupe (siehe unten) weicht von der Raupe von *Aganais* völlig ab. Nach meiner Ansicht wurde *Deilemera* viel besser unter den Arctiiden passen. Sie schliesst sich nämlich der Gattung *Secusio* sehr nahe an. Bis auf weiteres betrachte ich sie hier als der Typus einer besonderen Familie.

93. *Deilemera apicalis* WALK. List 2 p. 395 (1854).

7 ♂, 13 ♀. — Oktober, November, Januar—April.

Die Puppe ist hell graugelblich, dünnchalig, mit zahlreichen, feinen Borstenhäkchen auf dem Endgliede.

94. *Deilemera perspicua* WALK. List 2 p. 398 (1854).

3 ♂, 1 ♀. — Oktober—Dezember.

95. *Deilemera itokina* n. sp. — Fig. 31. — Pallide fusco-brunnea thorace immaculato, palpis et abdomine albidis, hoc triseriatim nigro-maculato; alis anticis utrinque fusco-brunneis vitta in area l b a basi ad medium ducta fasciaque angusta æquali, a margine antico fere ad apicem costæ 2^æ ducta albidis; alis posticis albis margine externo late fusco. ♀.



Fig. 31. *Deilemera itokina*

AURIV.

Nur 2 ♀. — Itoki Na N'golo. — Juni.

Durch die Zeichnung der Vorderflügel und den einfarbigen Thorax leicht zu erkennen.

96. *Deilemera simplex* WALK. Tr. N. H. Soc. Glasgow 1 p. 330 (1869). — ♂. *xanthura* PLÖTZ Stett. E. Z. 41 p. 82 (1880).

2 ♂, 4 ♀. — Januar—April.

Die Männchen sind dadurch ausgezeichnet, dass das Wurzelfeld der Vorderflügel oben (nicht unten) dicht mit rauchbraunen Schuppen überzogen ist und sich darum wenig vom dunklen Saume abhebt. Der Typus von *xanthura* PLÖTZ, welchen ich in Greifswald untersucht habe, stellt eben ein solches Stück dar.

Die Raupe (Fig. 32), welche SJÖSTEDT auf einer »distelar-tigen Schlingpflanze« traf, ist gelblich mit einer breiten dunkel rotbraunen Längsbinde auf jeder Seite des Rückens. Auf den Gliedern 2 und 3 sind diese Längsbinden nach aussen bis zu den Füßen verlängert. Kopf gelb. Die Glieder haben gut entwickelte Warzen, welche jede 15—25, sehr kurz gefiederte Haare tragen. Die Warze 1 fehlt gänzlich. Auf jeder Seite kommen, wie die Figuren *b* und *c* zeigen, auf den Gliedern 2 und 3 drei und auf den Gliedern 4—10 vier Warzen vor. Von den letztgenannten ist die dritte, welche unmittelbar unter dem Atemloche liegt, querliegend und vielleicht durch Vereinigung der Warzen 4 und 5 entstanden.

Die Puppe ist dünnchalig, hell gelbbraun und ruht in einem sehr dünnen Gewebe, worin die Haare der Raupe eingeflochten sind.

Für diese und eine verwandte neue Art hat SWINHOE neulich (Trans. Ent. Soc. London 1904 p. 148) eine neue Gattung *Xylecata* errichtet. Nach seiner Beschreibung kann ich aber keine stichhaltige Unterschiede zwischen *Xylecata* und *Deilemera* entdecken. Der geringfügige Unterschied in der Form des Radialfeldes der Vorderflügel ist sicher nicht von generischer Bedeutung.

97. *Deilemera hemixantha* n. sp. — A specie præcedente, cui simillima, differt abdomine, basi albida excepta, ochraceo, mas præterea dimidio basali alarum anticarum supra albido,

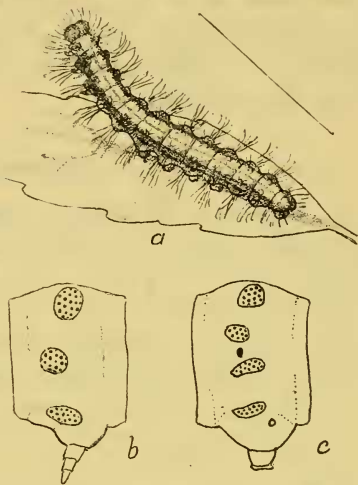


Fig. 32. *Deilemera simplex* WALK.
a. die Raupe; b. das dritte und c. das siebente Glied derselben.

haud fusco-fumato tantum lineis basalibus fuscis intercostalibus ornato et femina fascia marginali alarum posticarum angustiore et interdum in maculis dissoluta. — Expans. alar. 30—40 mm.

6 ♂, 7 ♀. — Januar, Februar.

Bei *similis* ist nur die Spitze des letzten Hinterleigliedes, bei *hemixantha* dagegen der ganze Hinterleib mit Ausnahme der zwei ersten Rückenglieder ockergelb. Beim ♂ von *hemixantha* hat der Mitteldorn der letzten Rückenplatte des Hinterleibes gerade Seiten und demnach eine dreieckige Form, bei *similis* dagegen ist er etwas vor der Spitze deutlich eingeschnürt.

Eohemera n. gen.

A genere *Deilemera* differt alis anticis areola radiali destitutis, costa 10 e trunco communi costarum 7—9 egrediente, costis 7, 8 et 9 fere ex eodem puncto longe pone apicem cellulae orientibus, costis 6 et 7 alarum posticarum ex angulo antico cellulae separatis egredientibus tibiisque posticis calcaribus duobus apicalibus tantum instructis.

Typus: *Nyctemera Fulleri* DRUCE.

98. *Eohemera Fulleri* DRUCE Ent. M. Mag. 20 p. 157 (1883).

1 ♀. — THEORIN.

Fam. Sphingidæ.

99. *Acherontia atropos* L. Syst. Nat. ed. 10 p. 490 (1758).

2 ♂, 1 ♀.

100. *Agrius convolvuli* L. Syst. Nat. ed. 10 p. 490 (1758).

4 ♂, 3 ♀. — Februar, März, Mai.

101. *Rhadinopasa Hornimani* DRUCE Ent. M. Mag. 16 p. 268 (1880).

1 ♂. — THEORIN.

102. *Platysphinx constringilis* WALK. Proc. N. H. Soc. Glasgow 1 p. 328 (1869). — ROTSCH. & JORDAN Revis. p. 224 (1903).

1 ♂.

103. *Polyptychus pauperculus* HOLL. Trans. Am. Ent. Soc. 16 p. 65 t. 4 f. 1 (1889). — ROTHSCH. & JORDAN Revis. p. 260 t. 5 f. 1, 2 (1903).

1 ♀. — Januar.

104. *Acanthosphinx Güssfeldti* DEW. Mitt. Münch. Ent. Ver. 3 p. 27 t. 2 f. 1, 1 a (1879). — ROTHSCH. & JORDAN Revis. p. 288 (1903).

2 ♂, 1 ♀. — August, Oktober.

Über die Raupe teilt SJÖSTEDT folgendes mit: »Länge 11 Cm.; Grundfarbe grün mit feinen violetten Marmorierungen; das ganze Tier mit gelben Dornen besetzt, welche auf dem Rücken in zwei Reihen stehen; oben auf jedem Gliede zwei nach hinten konvergierende Striche; Kopf fast violett, wie die ganze Raupe nackt ohne Haare; die Atemlöcher mit rotgelbem Ringe; die Analklappe und die Deckenschilder des letzten Fusspaares violett wie der Kopf, die Analklappe oben mit vier kleinen stumpfen Dornen. Den folgenden Tag war die ganze Raupe bläulich violett. Verpuppte sich Ende September und gab am 23. Oktober den Schmetterling.»

Die Puppe ist dunkel rotbraun und hat beinahe die Form und Grösse derjenigen von *Acherontia atropos*. Am Vorderende des Mittelrückens findet sich jederseits ein grosser, tief gefurchter, etwas gebogener, schwarzer Querwulst; Mittelrücken mit seichten, unregelmässigen, teilweise bogenförmigen Furchen; die Hinterleibsglieder 3—8 haben jederseits am Vorderende eine teilweise glänzende, teilweise grob runzelige Erhabenheit; der Cremaster ist stumpf dreieckig, rauh aber ohne Borsten oder Stacheln. Die Scheiden des Kopfes und der Beine sind leider so beschädigt, dass ich sie nicht beschreiben kann.

Es ist interessant zu finden, dass die Raupe von *Acanthosphinx*, welche Gattung ROTHSCHILD und JORDAN in der Nähe von *Lophostethus* stellen, auch mit Dornen besetzt ist.

105. *Daphnis nerii* L. Syst. Nat. ed. 10 p. 490 (1758).

3 ♂, 4 ♀. — Dezember.

106. *Nephele aequalens* WALK. List 8 p. 191 (1856). — ROTHSCH. & JORDAN Revis. p. 563 (1903).

2 ♂. — April. — SJÖSTEDT, DUSÉN.

107. *Nephele funebris* FABR. Ent. syst. 3:1 p. 371 (1793). — ROTHSCH. & JORDAN Revis. p. 557 (1903).

2 ♂. — Januar, Mai.

108. *Nephele accentifera* PAL. BEAUV. Ins. Afr. Amer. p. 264 t. 24 f. 1 (1805). — ROTHSCH. & JORDAN Revis. p. 560 (1903).

4 ♂, 1 ♀. — März, November.

109. *Temnora fumosa* WALK. List 8 p. 193 (1856). — ROTHSCH. & JORDAN Revis. p. 574 t. 8 f. 5 (1903).

1 ♂. — Oktober.

110. *Temnora iapygoides* HOLL. Trans. Am. Ent. Soc. 16 p. 60 t. 2 f. 5 (1889). — ROTHSCH. & JORDAN Revis. p. 582 t. 7 f. 18 (1903).

1 ♀. — Dezember.

111. *Atemnora Westermanni* BOISD. Spec. Gen. Lep. Het. 1 p. 355 (1875). — ROTHSCH. & JORDAN Revis. p. 616 (1903).

2 ♂. — November, Dezember.

112. *Macroglossum trochilus* HÜBN. var. *trochiloides* BUTL. Proc. Zool. Soc. 1875 p. 5 (1875). — ROTHSCH. & JORDAN Revis. p. 632 (1903).

1 ♂, 2 ♀. — Februar, November.

113. *Euchloron megæra* L. Syst. Nat. ed. 10 p. 492 (1758). — ROTHSCH. & JORDAN Revis. p. 743 (1903).

2 ♀. — April, Mai.

114. *Hippotion eson* CRAM. Pap. Exot. 3 p. 58 t. 226 f. C (1779). — ROTHSCH. & JORDAN Revis. p. 754 (1903). — Metam. FAWCETT Trans. Zool. Soc. 17 p. 175 t. 8 f. 20—22 (1903).

3 ♂, 4 ♀. — November, Februar.

Die von SJÖSTEDT heimgebrachten Raupen und Puppen stimmen gut mit FAWCETTS Abbildungen überein.

Fam. Limacodidæ.

115. *Phlebotricha afflata* KARSCH. Ent. Nachr. 22 p. 268 (1896).

1 ♀. — Ekundu.

116. *Prolatoia perileuce* HOLL. Ent. News 4 p. 108 t. 7 f. 10 (1893).

1 ♂. — Mai.

117. *Prolatoia Sjöstedi* AURIV. Ent. Tidskr. 18 p. 221 (1897). — Taf. 1, Fig. 3.

1 ♀. — Dezember.

Kann diese Art das Weibchen von *perileuce* sein?

Die Raupe (Fig. 33) hat vier Längsreihen von stacheligen Tuberkeln, zwei auf dem Rücken und eine jederseits oberhalb der Atemlöcher. Die Rückentuberkeln des zweiten, dritten, vierten, zehnten und elften Gliedes sind lang, zapfenförmig, diejenigen der Glieder 5—9 dagegen sehr kurz, so dass die Stacheln fast direkt aus der Haut kommen. Die Seitendorne sind alle ziemlich lang, schmal kegelförmig mit weicher(?) Spitze; an der Wurzel tragen sie mehrere Stacheln, welche so lang oder länger wie die Tuberkeln selbst sind. Das vierte Glied hat keine Seitendorne. Das erste Glied oben in der Mitte mit einem glänzenden, hornigen, vorne abgerundeten, hinten quer abgeschnittenen Rückenschild. Nach SJÖSTEDTS Angabe ist die Raupe grün mit einer gelben Querbinde zwischen den Rückendornen des vierten und zehnten Gliedes und blauem Rückenfelde der Glieder 2, 3 und 5.

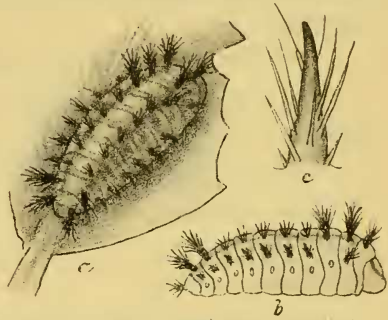


Fig. 33. Raupe von *Prolatoia Sjöstedi* AURIV., a. von oben; b. von der Seite; c. ein Seitendorn mit Stacheln.

Das Gespinst ist vom gewöhnlichen Limacodiden-Typus und von einem dünneren, weichen Sack umgeben.

Das Gespinst ist vom gewöhnlichen Limacodiden-Typus und von einem dünneren, weichen Sack umgeben.

118. *Semyrilla lineata* HOLL. Ent. News 4 p. 102 t. 7 f. 7 (1893).

1 ♀. — Oktober.

119. *Cosuma rugosa* WALK. List 5 p. 1113 (1855). — *minima* PLÖTZ S. E. Z. 41 p. 85 (1880).

4 ♂, 1 ♀. — Februar, Mai, Juli.

120. *Cosuma undina* DRUCE. Proc. Zool. Soc. 1887 p. 683 (1888). — *cinerea* HOLL. Ent. News 4 p. 107 t. 7 f. 12 (1893).

4 ♂. — Juni, August, September, Dezember.

121. *Rhypteira sordida* HOLL. Ent. News 4 p. 107 t. 7 f. 19 (1893).

1 ♀. — Juni.

122. *Somara canescens* WALK. List 5 p. 1126 (1855). — *cretata* KARSCH. Ent. Nachr. 25 p. 140 (1899).

1 ♂, 1 ♀. — Mai. — SJÖSTEDT, DUSÉN.

123. *Phorma pepon* KARSCH. Ent. Nachr. 22 p. 280 (1896).

1 ♂. — Oktober.

Die Raupe ist nach SJÖSTEDT grün und mit stacheligen Zapfen besetzt, welche vorne und hinten verlängert sind; der Rücken ist jederseits von einer braunen, weissgesäumten Linie begrenzt.

Das Gespinst länglich kugelförmig, lederbraun.

124. *Parasa trapezoidca* AURIV. Ent. Tidskr. 20 p. 253 (1900).

6 ♂. — Mai, Juni. — SJÖSTEDT, VALDAU & KNUTSON.

125. *Parasa viridifascia* HOLL. Ent. News 4 p. 103 t. 7 f. 16 (1893).

3 ♂. — Juni.

126. *Parasa nana* HOLL. Ent. News 4 p. 103 t. 7 f. 15 (1893).

1 ♂. — Dezember.

127. *Delorhachis nigrorenosa* KARSCH. Ent. Nachr. 22 p. 276 (1896). — Taf. 1, Fig. 5.

1 ♂. — Juni. — N'Dian.

128. *Ctenocompa hilda* DRUCE Proc. Zool. Soc. 1887 p. 682 (1888). — HOLL. Ent. News 4 t. 7 f. 18 (1893).

3 ♂, 1 ♀. — März. — VALDAU & KNUTSON, SJÖSTEDT.

129. *Ctenolita argyrobapta*. KARSCH. Ent. Nachr. 25 p. 138 (1899).

9 ♂. — Februar, März, Mai, Juni.

130. *Baria elsa* DRUCE Proc. Zool. Soc. 1887 p. 683 (1888). — HOLL. Ent. News 4 t. 7 f. 6 (1893).

2 ♂. — Juni, September.

Unter den Limacodiden-Raupen, welche SJÖSTEDT gefunden aber nicht gezogen hat, gibt es eine Art, welche durch 8 Stücke vertreten ist und sich durch die eigentümliche Bildung der Seitenzapfen auszeichnet. Diese Raupe (Fig. 34) war nach SJÖSTEDT oben hell blau mit schwarzen Zapfen, unten hell gelbbraun. Die Rückenzapfen sind recht lang und an

der Spitze mit 6—10 sehr scharfen Stacheln bewaffnet; sie kommen nur auf den Gliedern 3, 4, 10 und 11 vor. Die Seitenzapfen, welche auf den Gliedern 1, 2 und 4 fehlen, sind gleich lang und fast wagerecht ausgesperrt mit stumpfer,

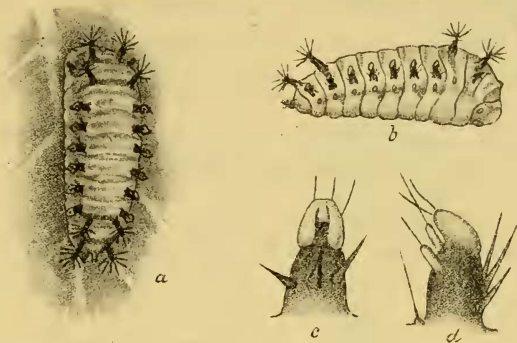


Fig. 34. Raupe einer unbekanntes Limacodide. *a.* von oben; *b.* von der Seite; *c.* und *d.* Seitenzapfen von oben und von der Seite gesehen.

auf der oberen Seite von einem elfenbeinweissen, halbmondförmigen, nach innen offenen, wulstig erhabenen Saume umgebener Spitze. Auf der oberen Seite nahe an ihrer Wurzel tragen die Seitenzapfen drei schwarze Stacheln, auf der Unterseite 2—3 stumpfe, helle Zäpfchen (Fig. 34 *c, d*).

Als Anhang zu den Limacodiden führe ich die Gattung *Zaracha*, deren systematische Stellung unsicher ist, an.

131. *Zaracha extranea* WALK. Trans. N. H. Soc. Glasgow 1 p. 335 (1869). — BUTLER An. N. H. (5) 2 p. 456 (1878). — KARSCH. Ent. Nachr. 20 p. 379 (1894), 21 p. 368 t. 4 f. 4 (1895). — *herpa* DRUCE Proc. Zool. Soc. 1887 p. 670 t. 55 f. 12 (1888).

5 ♂. — Mai.

Fam. Lymantriidæ.

132. *Stilpnolia luteipes* WALK. List 4 p. 843 (1855). — *albina* PLÖTZ S. E. Z, 41 p. 84 (1880).

2 ♂, 2 ♀. — Mai, Oktober, Dezember.

133. *Stilpnolia nitida* DRUCE Trans. Ent. Soc. Lond. 1903 p. 379 (1903).

3 ♀. — Mai, Juni.

Hollands Figuren von *ogovensis* scheinen mir besser auf diese als auf die vorige Art zu passen.

134. *Stilpnolia parva* PLÖTZ Stett. E. Z. 41 p. 84 (1880). — *aurifrons* MÖSCHL. Abh. Senck. Ges. 15 p. 75 t. 1 f. 3 (1888).

1 ♂. — Dezember.

Ich habe sowohl PLÖTZ's wie auch MÖSCHLER's Typen untersucht und halte sie sicher für dieselbe Art.

135. *Naroma signifera* WALK. List 7 p. 1744 (1856). — *Weyenbergi* SNELLEN Tijdschr. Ent. (2) 7 p. 43 t. 3 f. 9--12 (1872). — *calica* PLÖTZ Stett. E. Z. 41 p. 85 (1880). — *Mabilli* ROCHEBR. Bull. Soc. Philom. (7) 8 p. 30 (1884).

2 ♂, 1 ♀. — Februar, November, Dezember.

SJÖSTEDT fand eine Raupe, welche er auf folgende Weise beschreibt: »Ganz haarig; Kopf schwarz; die Glieder 1—3 heller als die folgenden gefärbt, zwischen Glied 1 und 2 zwei schwarze Punkte; erstes Glied mit zwei nach vorn divergierenden, schwarzen Linien.»

Die Puppe ist ziemlich schlank, dünnchalig, bräunlich gelb, oben dunkler als unten, überall, ausgenommen an den Flügelscheiden, dicht haarig. Der Cremaster ist langgestreckt, etwas flachgedrückt, an der Spitze und an den Seiten mit zahlreichen Borstenhäkchen besetzt.

136. *Stracena fuscicena* SWINH. Trans. Ent. Soc. 1903 p. 388. — Taf. 1 Fig. 1 ♂, 2 ♀.

5 ♂, 15 ♀. — Juni, Juli.

Die hier abgebildeten Männchen und Weibchen wurden aus der Raupe gezogen und gehören sicher zusammen. Die Beschreibung, welche SWINHOE (Tr. Ent. Soc. 1904 p. 144) vom ♂ gibt, passt dagegen nicht und muss einer anderen Art gehören.

Die Entwicklungsstadien sind sehr ausgezeichnet und beweisen, dass *Stracena* eine recht abweichende Lymantriiden-Gattung ist.

Die Raupe (Fig. 35) ist einfarbig grün, etwas flachgedrückt mit sehr tiefen Einschnitten zwischen den Segmenten. Die Rückenwarzen sind mit steifen, borstenähnlichen, die Seitenwarzen mit langen, weichen, weisslichen Haaren bekleidet.

Mediane Rückenpinsel fehlen; an den Gliedern 9 und 10 aber finden sich die für die Lymantriiden charakteristischen Rücken-drüsen, die jedoch schwach entwickelt sind. Die Zahl und Anordnung der Warzen geht aus den Figuren 35 *d* und *e* hervor. Der Kopf hat vorne jederseits zwischen dem Fühler und der Mundöffnung ein grosses, aufgebogenes, ziemlich flachgedrücktes, blasenförmiges Anhängsel, welches an die Palpen der Schmetterlinge erinnert, vergl. Fig 34 *b*, *c*. Eine solche Bildung ist mir bei keiner anderen Raupe bekannt. Die Thorakalbeine sind lang und an der Spitze scheinbar mit zwei Klauen bewaffnet, indem sie an der Spitze der gewöhnlichen Klaue gegenüber mit einem Stachel bewaffnet sind. Die Abdominalbeine haben eine grosse halbmondförmige Sohle.

Die Puppe (Fig. 36) ist völlig nackt, stark glänzend, mit dicker, porzellanartiger Schale und bunt gefärbt wie eine Tagfalterpuppe. Die Hinterleibsglieder 2—4 (besonders das Glied 3) sind auf dem Rücken stark verdickt und erhaben, aber sanft abgerundet; die Glieder 5—7 sind viel kleiner und von einer scharfen ringförmigen Liste umgeben. Der Cremaster ist ziemlich lang, fast drehrund und an der Spitze mit einigen Häkchen besetzt. Die Grundfarbe scheint weisslich gewesen und ist mit kleinen, schwarzen und grossen, orange-farbigem Flecken geziert.

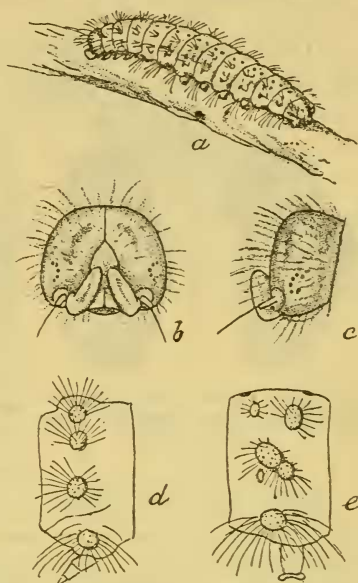


Fig. 35. Raupe von *Stracena fuscivena* SWINH. *a*. die ganze Raupe; *b*. Kopf von vorne; *c*. Kopf von der Seite; *d*. Wärtchen des dritten Gliedes; *e*. Wärtchen des siebenten Gliedes.

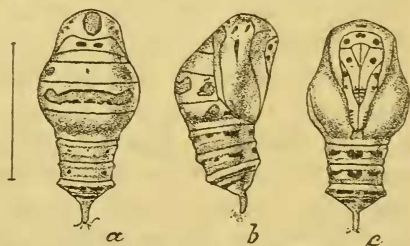


Fig. 36. Puppe von *Stracena fuscivena* SWINH. *a*. von oben; *b*. von der Seite; *c*. von unten.

137. *Stracena promelæna* HOLL. Ent. News 4 p. 61 t. 3 f. 11 (1893).

2 ♀. — Dezember.

Die Puppe (Fig. 37) ist derjenigen von *fuscivena* ähnlich, aber grösser und auf der Bauchseite mit je einem gerundeten, schwarz umzogenen Flecke auf den Gliedern 5 und 6.

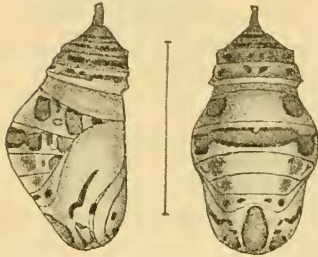


Fig. 37. Puppe von *Stracena promelæna* HOLL., von der Seite und von oben.

Ein drittes, auch gezogenes Weibchen weicht von *promelæna* dadurch ab, dass die dunkle Saumbinde der Hinterflügel fehlt und die Rippen der Vorderflügel heller, mehr bräunlich sind. Diese Form, welche kaum eine verschiedene Art ist, mag ab. *intermedia* benannt werden. Die Puppe stimmt mit derjenigen von *promelæna* völlig überein.

138. *Sapelia sulphureivena* n. sp. — Nivea, fronte, pectore, femoribus, margine postico collaris, linea media dorsi et baseos abdominis, margine antico, costis 1—3 et costa mediana alarum anticarum ciliisque læte sulphureis, alis subhyalinis, niveis immaculatis; antennis niveis pectine fusco. ♂. — Expans. alar. 48 mm.

1 ♂. — Dezember.

Die Art ist offenbar eine *Sapelia* und mit *S. flavipectus* nahe verwandt, vielleicht nur ein gut erhaltenes Stück dieser Art. SWINHOE sagt nichts von den gelben Rippen der Vorderflügel oder von den gelben Zeichnungen des Rückens, gibt dagegen an, dass die ganze Unterseite gelb ist. Bei *sulphureivena* aber ist die Unterseite des Hinterleibs rein weiss.

Die Gattung *Sapelia* ist mit *Stilpnotia* sehr nahe verwandt und weicht im Geäder kaum ab (die MDC der Vorderflügel ist weniger nach innen gebogen und der Stiel von 7 + 8 + 9 der Vorderflügel mehr gebogen). Durch die sehr kurzen Palpen kann sie am besten von *Stilpnotia* unterschieden werden. Die Hinterschienen haben wie bei *Stilpnotia* nur zwei Spornen.

Die Raupe (Fig. 38) ist lebhaft grasgrün mit schwarzen Warzen und einigen schwarzen Flecken auf dem Rücken; die Rückendrüsen scheinen, wie bei der Raupe von *S. salicis*,

nur auf den Gliedern 4, 5 und 10 entwickelt zu sein; auf den anderen Gliedern sind sie nur durch einen schwarzen Fleck vertreten.

Die Puppe (Fig. 38 *e*) ist glänzend grün mit je zwei langen, dünnen Harpinseln auf dem Vorder- und Mittelrücken und ähnlichen, weissen Pinseln auf den Seiten der Glieder 4—8. Die Haaren der Pinsel sind am Ende knopfförmig erweitert. Der Mittelrücken ist hinten etwas erhaben und rot gefärbt. Am dritten Hinterleibsglied findet sich eine puckelige schwarze Erhabenheit, von welcher nach hinten jederseits ein schwarzer, an den Gelenkfügungen abgebrochener Strich bis zum siebenten Gliede ausgeht.

Der Cremaster ist ziemlich lang, scharf abgesetzt, gleichbreit und mit zahlreichen Borstenhäkchen besetzt.

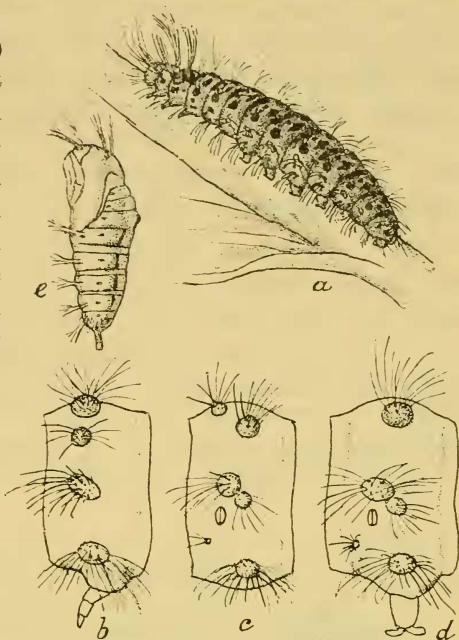


Fig. 38. *Sapelia sulphureivena* AURIV. *a.* die Raupe; *b.* drittes; *c.* viertes; *d.* siebentes Körperglied der Raupe; *e.* die Puppe.

Grammoa nov. gen.

. Palpi porrecti, frontem paullulum superantes. — Antennæ maris usque ad apicem longe bipectinatae. — Tibiæ posticæ calcaribus 4 præditæ. — Alæ anticæ costis 12 præditæ: costa 2 e latere postico cellulae pone medium, costa 3 fere in medio inter costas 2 et 4, costæ 4 et 5 ex angulo postico cellulae, costa 6 paullo pone angulum anticum cellulae, costa 7 et 8 + 9 ex eodem puncto vel breviter

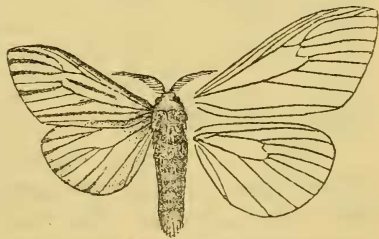


Fig. 39. *Grammoa striata* AURIV.

petiolatæ ex angulo antico cellulæ, costa 10 sat longe ante apicem et costa 11 liberæ e latere antico cellulæ orientes; petiolus costarum 8^æ et 9^æ valde curvatus. Cellula discoidalis alarum anticarum longa medium alæ superans. Costæ alarum posticarum 8: costa 2^a e latere postico, 3, 4 et 5 fere contiguæ ex angulo postico cellulæ, 6 et 7 breviter separatae ex angulo antico cellulæ, costa 8 libera e basi sed ante medium cellulæ ei approximata et cum illa costula transversa brevissima conjuncta orientes.

139. *Grammoa striata* n. sp. — Flavescens fronte pectore apiceque abdominis saturatoribus, flavis; antennis, tibiis tarsisque nigris; alis niveis, anticis margine costali, costis 4, 6, 7, 8, 9 plicisque cellulæ discoidalis et areæ 1 b utrinque nigris, posticis ad apices costarum 4, 6, 7 et plicæ areæ 1 c breviter nigrostriatis; alis infra prope marginem costalem dense lutescente villosis. ♂. — Expans. alar. 41 mm.

1 ♂. — KNUTSON & VALDAU.

Synogdoa nov. gen.

Palpi breves. — Antennæ feminae fere ad apicem bipeccinatæ ramis sat brevibus. — Tibiæ posticæ calcaribus 2 tantum præditæ. — Alæ anticæ costis 12 præditæ: costa 2 e latere postico cellulæ longe pone medium, costa 3—5 ex angulo postico cellulæ, costa 6 et petiolus costarum 10 + 7 + 8 + 9 ex angulo antico cellulæ et costa 11 libera e latere antico cellulæ orientes. Cellula discoidalis alarum anticarum dimidium alæ vix superans. Costæ alarum posticarum 8: costa 2 e latere postico cellulæ, costæ 3 et 4 ex angulo postico cellulæ, costa 5 paullo ante angulum posticum cellulæ, costæ 6 et 7 petiolatæ ex angulo antico cellulæ, costa 8 e basi libera sed deinde fere ad apicem cellulæ cum cellula conexas orientes. Costula transversa cellulæ profundissime incurva.

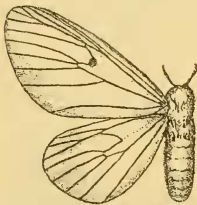


Fig. 40. *Synogdoa simplex* AURIV.

Durch die lange Zusammenschmelzung der Rippe 8 der Hinterflügel mit der Vorderrandsrippe der Mittelzelle weicht diese Gattung von allen mir bekannten Gattungen der Lymantriiden ganz erheblich ab. In anderen Kennzeichen und

im ganzen Habitus stimmt sie aber so nahe mit den *Lymantriiden* überein, dass sie nach meiner Ansicht mit denselben vereinigt werden muss.

140. *Synogdoa simplex* n. sp. — Fig 40. — Sordide et pallide flavescens; alis subhyalinis costis brunnescentibus, anticis puncto nigro ad angulum costulae transversae ornatis. ♀. — Expans. alar. 47 mm.

Ein Weibchen. — N'dian. — Mai.

Die Art hat eine grosse äussere Ähnlichkeit mit dem Weibchen von *Stracena fuscivena*.

141. *Euproctis discipuncta* HOLL. Psyche 6 p. 418 t. 10 f. 22 (1893).

1 ♂. — VALDAU & KNUTSON.

Das Stück ist ziemlich beschädigt, scheint aber dieser Art anzuhören.

142. *Euproctis xanthomelena* HOLL. Psyche 6 p. 418 (1893).

1 ♂. — Juli.

143. *Euproctis Sjöstedi* n. sp. — Fig. 41. — ♀. Alba capite, thorace pedibusque levissime flavescens, fasciculo apicali abdominis ochraceo; alis utrinque niveis, anticis supra fascia transversa media alteraque submarginali macularum e squamis nigris compositarum ornatis. — Expans. alar. 45 mm.

2 ♀. — Mai. — VALDAU & KNUTSON; SJÖSTEDT.

Ein beschädigtes Männchen, welches eine Flügelspannung von nur 25 mm. hat, gehört wahrscheinlich zu dieser Art.

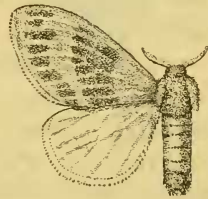


Fig. 41. *Euproctis Sjöstedi* AURIV. ♀.

144. *Euproctis rubroguttata* n. sp. — Fig. 42. — ♂. Pallide flavescens, abdomine, alis posticis utrinque et alis anticis infra albis; alis anticis supra alternatim flavo et albo trifasciatis gutta discali (in medio costulae transversae cellulae) et guttis 8 submarginalibus rubris. — Expans. alar. 35 mm.

1 ♂. — VALDAU & KNUTSON.

145. *Euproctis parallela* HOLL. Psyche 6 p. 418 t. 10 f. 21 (1893).

1 ♀. — Dezember.



Fig. 42. *Euproctis rubroguttata* AURIV.

Euproctilla nov. gen.

A genere *Euproctis*, cui valde affinis, differt palpis longis, capite duplo longioribus, oblique adscendentibus, costa 6^a alarum anticarum deficiente et costa 8^a alarum posticarum cum cellula longe conjuncta.

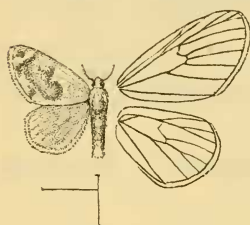


Fig. 43. *Euproctilla insignis* AURIV.

146. *Euproctilla insignis* n. sp. — Fig. 43. — ♂. Alba articulo secundo palporum extus brunneo; alis anticis in medio plaga magna irregulari flavo-brunnea et ad marginem maculis nigro fuscis ornatis, posticis supra squamulis fuscis conspersis. — Expans. alar. 15 mm.
1 ♂. — Dezember.

147. *Euproctilla? disjuncta* n. sp. — Pallide flavescens palpis extus brunnescentibus; alis anticis supra flavescentibus, in medio et ad angulum posticum fusco-conspersis, posticis supra sordide flavescentibus prope marginem obsolete fusco-conspersis; alis infra sordide albidis pone medium lineis duabus transversis, arcuatis parum distinctis brunnescentibus ornatis. — Expans. alar. 15 mm.

1 ♂. — September.

Das einzige mir vorliegende Stück ist leider etwas beschädigt. Diese kleine Art stimmt mit *Euproctilla* in der Bildung der Palpen und durch das Fehlen der Rippe 6 der Vorderflügel überein, weicht aber durch die Rippe 8 der Hinterflügel, welche wie bei *Euproctis* verläuft, ab.

Mylantria nov. gen.

A genere *Lymantria* costis 6 et 7 alarum posticarum petiolatis et calcaribus tibiarum posticarum longioribus tantum differt.

Die einzige mir bekannte Art dieser Gattung, *xanthospila* PLÖTZ, wird von SWINHOE unrichtig zu der Gattung *Euproctis* geführt. Von *Euproctis* weicht sie durch die Stellung der Rippe 10 der Vorderflügel wesentlich ab.

148. *Mylantria xanthospila* PLÖTZ Stettin. E. Z. 41 p. 84 (1880). — *orestes* DRUCE Proc. Zool. Soc. 1887 p. 674 (1888).
3 ♂, 1 ♀. — April, Juli.

149. *Lymantria vacillans* WALK. List 4 p. 873 (1855). —
Taf. 1, Fig. 6 ♂, 7 ♀.

Zahlreiche gezogene Männchen und Weibchen. — Dezember.

Das bisher unbekannte Weibchen ist wie gewöhnlich unter den *Lymantria*-Arten vom Männchen ziemlich verschieden. Es ist besonders durch die dunkleren Vorderflügel, die roten Franzen beider Flügel und die zwei letzten, ockergelben, an jeder Seite mit einem grossen schwarzen Flecke gezierten Hinterleibsglieder ausgezeichnet.

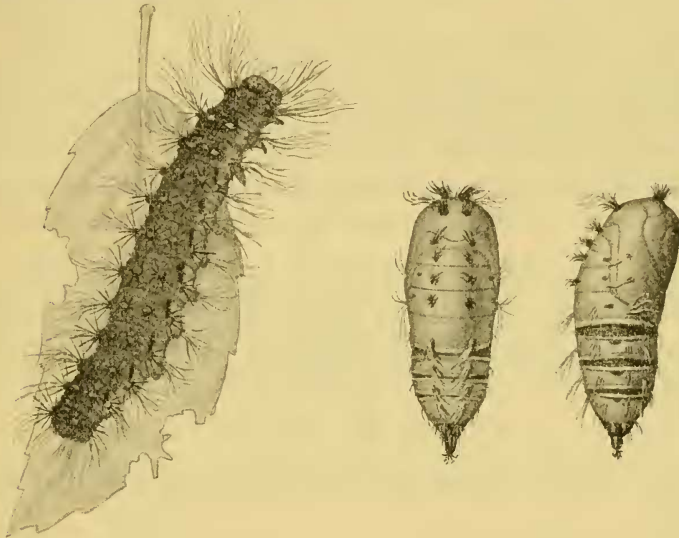


Fig. 44. *Lymantria vacillans* WALK. Raupe und Puppe.

Die Raupe (Fig. 44) erinnert an die Raupe von *Lymantria dispar*. Sie ist oben dunkelgrau, an den Seiten und unten rötlich braun; die Glieder 4—11 haben jederseits einen schiefen schwarzen Strich, welcher von der Seitenwarze (3) bis zum Vorderrande des Gliedes läuft. Die vorderen Rückenwarzen (= Warze 1) sind verkümmert und tragen nur einen einzigen oder höchstens zwei Stacheln, die hinteren Rückenwarzen sind mit zahlreichen schwarzen Stacheln besetzt; die oberen Seitenwarzen (= Warze 3) tragen in der oberen Hälfte Stacheln, in der unteren aber nur lange, weiche, braune Haare; die unteren Seitenwarzen, welche wohl durch Vereinigung der Warzen 4 und 5 gebildet sind, haben nur weiche braune Haare.

Die Puppe (Fig. 44) ist gelblich blaugrau mit feingekörnter Haut und zahlreichen Haarpinseln. Die Pinsel des Vorder-, Mittel- und Hinterrückens und der drei ersten Hinterleibsglieder sind schwarz und bestehen aus flachgedrückten Haaren; die übrigen Pinsel sind hell gelblich und aus weichen, drehrunden Haaren gebildet; das neunte Hinterleibsglied und der Cremaster sind schwarz.

150. *Abynotha Preussi* MAB. & VUILL. Nov. Lep. 7 p. 57 t. 9 f. 5 (1892). — AURIV. Ent. Tidskr. 13 p. 194 fig. (1892).

3 ♂. — Juni.

Die Vorderflügel sind im Rippenbau veränderlich; ein Radialfeld ist gewöhnlich vorhanden und die Rippe 10 entspringt in diesem Falle bald aus dem Radialfelde, bald etwas hinter dem Radialfelde aus dem Stiele von 8 + 9. Bisweilen fehlt das Radialfeld völlig, und die Rippe 10 kommt aus dem Stiele von 7 + 8 + 9 ganz wie bei *Lymantria*.

151. *Crorema mentiens* WALK. List 4 p. 811 (1855). — ♀. *obliqua* WALK. List 7 p. 1734 (1856). — ♀. *ampla* WALK. List 32 p. 346 (1865). — *sulphurea* PLÖTZ Stett. E. Z. 41 p. 84 (1880); MÖSCHLER Abh. Senck. Ges. 15 p. 75 t. 1 f. 10 (1888).

2 ♂, 4 ♀. — Februar, Mai, Oktober, November.

152. *Marbla indentata* HOLL. Ent. News 4 p. 61 t. 3 f. 8 (1893).

2 ♀. — März, Juni.

Argyrostagma nov. gen.

Palpi tenues, porrecti. — Antennæ breves; feminae breviter bipectinatae. — Pedes mediocres; tibiae et tarsi antici

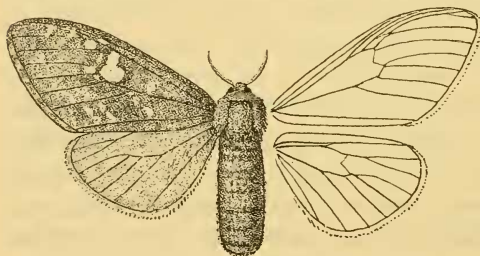


Fig. 45. *Argyrostagma niobe* WEYM. ♀.

extus pilosa; tibiae posticae calcaribus 2 tantum praeditae. — Costae alarum anticarum 12: costa 2 e latere postico cellulæ pone medium, costa 3 duplo longius a costa 2 quam ab angulo postico cellulæ,

costa 4 et 5 ex angulo postico, costa 6 ex angulo antico cellulæ, costa 7 et petiolus longus costarum 8 + 9 ex apice areolæ radialis, costa 10 ex areola et costa 11 libera e latere antico cellulæ orientes. Costæ alarum posticarum 8: costa 2 e latere postico cellulæ, costa 3 ante angulum posticum cellulæ, costa 4 & 5 ex eodem puncto, angulo postico cellulæ, costæ 6 et 7 petiolatæ ex angulo antico cellulæ, costa 8 a basi libera, sed usque ad pone medium cellulæ ad eam arcte adpressa et pone medium cum ea costula transversa conjuncta orientes. — Pupa nuda, folliculata.

Niobe WEYM., welche der Typus dieser Gattung ist, wurde bisher zu *Lymantria* (*Porthetria*) gestellt. Von *Lymantria* weicht sie jedoch sofort durch das Radialfeld der Vorderflügel und die nur mit zwei Spornen bewaffneten Hintertibien ab.

153. *Argyrostigma niobe* WEYM. B. E. Z. 41 p. 89 (1896).
Thomsoni DRUCE An. N. H. (7) 1 p. 209 (1898).

1 ♀. — Dezember.

Die Puppe ist hellbraun, ziemlich glänzend und ganz nackt; ihr Cremaster ist kurz kegelförmig, fein gefurcht, schwärzlich und trägt am Ende mehrere Borstenhäkchen; sie ruht in einem dünnen gelblichen Gespinnst. Die leere Haut zeigt, dass die Raupe haarig gewesen ist.

154. *Dasychira stigmatica* HOLL. Psyche 6 p. 415 t. 10 f. 2 (1893). — Taf. 1 Fig. 4.

1 ♀. — Februar.

Die schöne Raupe (Fig. 46) ist eine typische *Dasychira*-Raupe; sie ist schwarz, unten etwas heller gefärbt und auf den Gliedern 5—10 jederseits mit zwei hellen, gelblichweissen Seitenlinien geziert. Die Warzen tragen schwärzliche gefiederte Haare, welche ausgesperrte Pinsel bilden; auf der Mitte des Rückens der Glieder 4—7 findet sich je ein dichter, lebhaft roter Haarquast und auf dem 11^{ten} Gliede ein breiter, schwarzer Haarquast; die Rückendrüsen der Glieder 9 und 10 sind gut entwickelt und citrongelb.

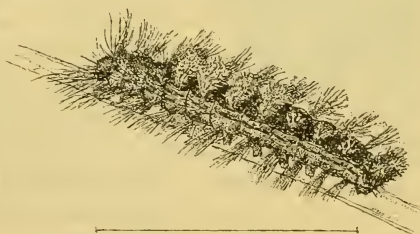


Fig. 46. Raupe von *Dasychira stigmatica* HOLL.

Die feinhaarige Puppe ruht in einem fast nur aus den Haaren der Raupe gebildeten Gespinste und ist glänzend gelbbraun und dünn behaart.

HOLLAND stellt diese Art in seine neue Gattung *Heteronygmia*. Diese Gattung scheint mir aber ein Gemisch von heterogenen Arten zu sein. Die erste Art *stigmatica* ist eine *Dasychira*, die dritte *basibrunnea* eine *Lalia* und die sechste *rhodapicata* (= *manicata* AURIV.) eine *Lymantria*; die übrigen vier Arten sind mir unbekannt.

155. *Dasychira ocellata* HOLL. Psyche 6 p. 432 t. 10 f. 8 (1893).

1 ♂. — März.

Die Vordertarsen sind dicht haarig. Diese Art ist demnach keine *Lalia*.

SJÖSTEDT beschreibt die Raupe mit folgenden Worten: »Schwarz mit dunklen Pinseln; von den Seitenpinseln sind diejenigen des ersten Gliedes die längsten; die Glieder 4—7 haben jedes einen dichten, braunen Pinsel von gleichlangen Haaren; das 11^e Glied hat einen dichten, schwärzlichen Pinsel.« Es geht aus dieser Beschreibung deutlich hervor, dass die Raupe von *ocellata* derjenigen von *stigmatica* recht ähnlich ist.

Die Puppe ist gelbbraun, feinhaarig und ruht in einem von den Haaren der Raupe gebildeten Gespinste.

156. *Dasychira pulchripes* n. sp. — Fig. 47. — *Alba vittis tribus collaris, vitta lata media mesothoracis et abdomine*



Fig. 47. *Dasychira pulchripes*
AURIV. ♂.

toto griseis; pedibus anticis flavo-, brunneo- et niveo-variegatis; palpis flavis; alis sericeo-albis, anticis supra costis, fascia obliqua media a margine costali prope apicem ad marginem posticum prope basin ducta et in medio obsoleta fasciaque marginali apicem versus angustata fusco-griseis; ciliis griseis albomaculatis; alis infra albis, anticis ad costam angustissime flavicantibus. — *Expans. alar.* 24 mm.

1 ♂. — Dezember.

157 *Dasychira coeca* PLÖTZ Stett. E. Zeit. 41 p. 84 (1880). — *nubilata* HOLL. Psyche 6 p. 469 (1893).

2 ♂. — Juni.

158. *Dasychira albilinea* HOLL. Psyche 6 p. 469 t. 18 f. 7 (1893).

1 ♂. — Victoria.

Diese Art ist vielleicht nur eine Aberration der vorigen. Bei frischen Stücken von beiden finden sich am Saume der Vorderflügel dunkle Punkte, welche mit einigen wenigen bläulichen Schuppen besetzt sind.

159. *Dasychira mascarena* BUTL. An. N. H. (5) 2 p. 294 (1878). — SAALM. Lep. Mad. p. 195 t. 7 f. 112 (1884). — *congia* DRUCE Proc. Zool. Soc. 1887 p. 674. — *congia* HOLL. Psyche 6 p. 567 t. 10 f. 12 (1893).

1 ♂, 3 ♀. — Februar.

Da ich keine Stücke von dieser Art aus Madagaskar gesehen habe, wage ich nicht zu entscheiden, ob die Kamerun-Exemplare wirklich zu *mascarena* gehören. Die Grundfarbe der Oberseite der Vorderflügel ist mehr grünlich als in Saal-müllers Figur.

Die Puppe ruht in einem dicken bräunlichen Gespinst; sie ist glänzend rotbraun und sparsam behaart; auf dem Rücken der Hinterleibsglieder 1—3 findet sich je ein grosser Fleck von dicht gedrängten, birnförmigen, graubraunen Schuppen.

160. *Dasychira cameruna* n. sp. — Fig. 48. — Griseo-brunnea, palpis et tibiis anticis saturatius brunneis, dorso abdominis medio virescente; alis anticis supra obscure olivascente-brunneis lineis tribus transversis undulatis fuscis viridi-marginatis, prima obsoleta subbasali, secunda ante medium distincta suberecta, tertia postmediana arcuata medio vix viridi-marginata, ad apicem cellulae lineola transversa obsoleta virescente, ante apicem prope marginem costalem maculis tribus virescentibus (in. areis 6—8); alis posticis supra unicoloribus obscure fusco-brunneis; alis infra fuscis, pone medium pallidioribus fasciis duabus transversis fuscis maculaque obsoleta discali ornatis. — Expans. alar. 52 mm.

1 ♀. — Juni.

Nach der Beschreibung scheint diese Art der *Notohyba muscosa* HOLL. ähnlich zu sein.

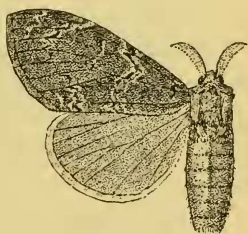


Fig. 48. *Dasychira cameruna* AURIV. ♀.

161. *Dasychira fusca* WALK. List 4 p. 918 (1855)?

1 ♀.

Das einzige mir vorliegende Stück hat zwischen der Diskallinie und der Saumlinie eine deutliche submarginale Querlinie, welche bei Walkers Art zu fehlen scheint; sie gehört vielleicht darum einer anderen Art an.

162. *Dasychira* sp. (*basalis* WALK.?).

Ein leider ganz beschädigtes Weibchen stimmt in Flügelform genau mit dem von HOLLAND abgebildeten Weibchen von *basalis*.

162. *Notohyba?* *bimaculata* n. sp. — Fig. 49. — Griseofusca, palpis, capite, collari et mesonoto brunneo-fuscis, tarsis omnibus nigroannulatis et usque ad apicem dense fasciculato-hirsutis; alis anticis supra fusco-brunneis leviter lutescentemarmoratis lineis transversis nigris obsoletis, in area 1 b prope basin macula elliptica atra et ad marginem costalem

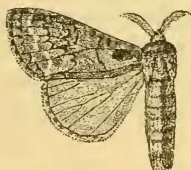


Fig. 49. *Notohyba?*
bimaculata AURIV.

♂.

prope apicem macula altera atra ornatis, ad marginem externum serie lunularum nigrarum et in areis 3—6 maculis flavicantibus submarginalibus præditis; alis posticis supra unicoloribus fusco griseis; alis infra fusco-griseis macula discali et lineis duabus pone medium prima continua, altera plus minus obsoleta maculari, fuscis. — Expans. alar. 40 mm.

1 ♂. — Oktober.

Diese Art scheint mit *Notohyba nubifuga* HOLL. und *N. delicata* HOLL. nahe verwandt zu sein. Wenn alle drei wirklich kongenerisch sind, ist die Gattung *Notohyba* sicher eine gute, von *Dasychira* leicht zu trennende Gattung (siehe unten p. 68).

Die Puppe ist dunkel rotbraun, glänzend und ganz nackt; sie ruht in einem sehr dünnen Gespinst, worin keine Haare eingemischt sind. Die leere Raupenhaut zeigt, das die Raupe haarig gewesen ist.

163. *Notohyba?* *insolita* n. sp. — Fig. 50. — Fusconigra tarsis omnibus fasciculis nigris e squamis compositis ornatis; abdomine supra luteo maculis 4 dorsalibus nigris (in segmentis 1—4) et fasciculo squamoso segmenti 2ⁱ ornato; alis anticis supra fusco-nigris squamis plumbeis irroratis

in medio fascia lata valde irregulari nigra ornatis, infra unicoloribus fuscis macula parva basali lutescente; alis posticis luteis fascia latissima marginali, angulum ani versus angustata fusco-nigro, infra luteis fascia lata submarginali nigrofusca. — Expans alar. 40 mm.

1 ♂. — VALDAU & KNUTSON.

Diese ungewöhnlich gefärbte Art stimmt in Rippenbau mit *Dasychira* und in der Behaarung der Tarsen mit der vorigen Art überein, ausgenommen, dass die Haare hier durch langgestielte Schuppen ersetzt sind.



Fig. 50. *Notohyba?*
insolita AURIV. ♀.

164. *Terphothrix lanaria* HOLL. Psyche 6 p. 474 t. 18 f. 19 (1893).

1. ♀, 2 ♂.

Die Gattung *Terphothrix* ist nach meiner Ansicht eine gute Gattung, welche nichts mit *Euproctis* zu tun hat. Im Geäder stimmt sie mit *Dasychira* überein, hat aber alle Tarsen völlig nackt ohne Haare.

Die eigentümliche Raupe (Fig. 51) ist mit sehr langen hellgelben Haaren dicht bekleidet und ist ohnedies auf dem Rücken der Glieder 4 und 9 mit je zwei Pinseln, welche aus sehr grossen, langgestielten Schuppen bestehen, geziert. Die Warzen sind gross und sehr vollständig entwickelt (Fig. 51 b, c). Auf der Mitte des Rückens der Glieder 7—10 findet sich eine grosse blasenförmige Erhabenheit (Rückendrüse?).

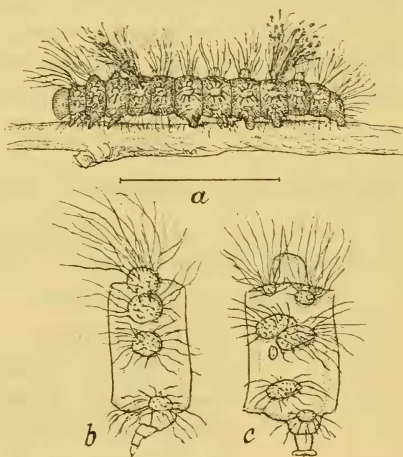


Fig. 51. *Terphothrix lanaria* HOLL.
a. die Raupe: b. drittes; c. siebentes Glied derselben.

Die Puppe ist gelblich weiss, völlig nackt und ruht in einem grossen, dünnen, von den Haaren der Raupe gebildeten Gespinste.

165. *Laelia basibrunnea* HOLL. Psyche 6 p. 415 t. 10 f. 6 (1893).

1 ♂. — März.

Die Systematik der Lymantriiden liegt noch sehr im Argen. SWINHOE, welcher neulich das grosse Material des British Museums aus Asien, Afrika und Australien revidiert hat,¹ führt eine grosse Anzahl von Walkers und Hollands Gattungen als Synonymen auf, gibt aber leider keine Übersicht der von ihm anerkannten Gattungen. Es ist darum unmöglich, die Prinzipien, den er gefolgt hat, zu prüfen. Es scheint mir jedoch, dass er viele Arten aufgeführt hat, ohne ihre Kennzeichen genau untersucht zu haben. Nunmehr is es fast notwendig, dass jedermann, welcher eine Revision einer Gruppe liefert, auch die systematischen Gründe, den er gefolgt hat, angibt, und besonders eine Übersicht der Gattungskennzeichen, wie er dieselben bei seiner Revision auffasste, liefert, sonst wird seine Arbeit für andere Forscher fasst wertlos. Eine solche verdienstvolle Revision der australischen Lymantriiden hat TURNER soeben veröffentlicht.²

Obwohl viele afrikanische Lymantriiden mir noch unbekannt sind und ich auch nicht alle aufgestellte Gattungen prüfen konnte, halte ich es jedoch für zweckmässig, hier eine Übersicht der mir bekannten äthiopischen Gattungen zu liefern, um zu zeigen, wie ich dieselben aufgefasst habe.

Übersicht der Gattungen der äthiopischen Lymantriiden.

I. Vorderflügel ohne Radialfeld.

A. Die Rippe 10 der Vorderflügel frei aus dem Vorder-
rande der Mittelzelle.

α. Die Hinterschienen nur mit zwei Spornen.

*. Die Rippe 8 der Hinterflügel nur durch eine
sehr kurze Querrippe mit der Vorderrands-
rippe der Mittelzelle vereinigt.

§. Die Rippe 7 der Vorderflügel entspringt
an oder vor der Mitte des Stieles von
8 + 9.

o. Die Palpen gut entwickelt, spitzig.

1. *Stilpnotia* WESTW.

oo. Die Palpen kurz oder rudimentär.

2. *Sapelia* SWINH.

¹ Trans. Ent. Soc. London 1903, p. 375—498.

² Trans. Ent. Soc. London 1904, p. 469—481.

§§. Die Rippe 7 der Vorderflügel entspringt ziemlich weit hinter der Mitte des Stieles von 8 + 9. Vorderschienen lang behaart.

3. *Naroma* WALK.

** . Die Rippe 8 der Hinterflügel eine Strecke mit der Vorderrandsrippe der Mittelzelle verschmolzen. 4. *Homocomeria* WALLENGR.

β. Die Hinterschienen mit 4 Spornen.

* . Die Rippe 7 der Vorderflügel entspringt ungefähr in der Mitte zwischen der Mittelzelle und der Rippe 8. Die Rippen 6 und 7 der Hinterflügel gestielt. 5. *Leucoma* STEPH.¹
(typ. *l. nigrum*).

** . Die Rippe 7 entspringt kurz hinter der Spitze der Mittelzelle, viel näher an der Mittelzelle als an der Rippe 8; die Rippen 6 und 7 der Hinterflügel getrennt. 6. *Grammoa* AURIV.

B. Die Rippe 10 der Vorderflügel aus dem Stiele von 8 + 9.

α. Die Hinterschienen nur mit zwei Spornen. Die Rippe 10 der Vorderflügel entspringt stets viel näher an der Mittelzelle als die Rippe 7.

* . Die Rippe 8 der Hinterflügel nur in einem Punkte oder durch eine kurze Querrippe mit der Vorderrandsrippe der Mittelzelle vereinigt.

§. Die Querrippe (MDC) der Mittelzelle der Vorderflügel in ihrer Mitte nach innen tief rechtwinkelig oder etwas spitzwinkelig gebrochen. 7. *Stracena* SWINH.

§§. Die Querrippe (MDC) der Vorderflügel nur schwach gebogen oder fast gerade, selten in ihrem vorderen Teil kurz winkelig gebrochen.

o. Die Rippe 3 der Hinterflügel entspringt vor der Hinterecke der Mittelzelle viel weiter von 4 als 4 von 5.

8. *Hyaloperina* AURIV.²

¹ Viele Arten aus Afrika werden von SWINHOE als zur Gattung *Leucoma* gehörend angeführt. Von den mir bekannten gehört aber keine wirklich zu *Leucoma*; *luteipes*, *nitida*, *gracillima* und *parva* (*aurifrons*) gehören zu *Stilpnolia*, *crocipes* und *tavetensis* zu *Corema*.

² *Hyaloperina nadiuscula* n. sp. — Alba apice palporum, stipite antennarum, tibiis tarsisque anticis nigro-fuscis; alis unicoloribus niveis sub-

- oo. Die Rippen 3 und 4 der Hinterflügel kommen beide aus der Hinterecke der Mittelzelle aus demselben Punkte oder wenigstens näher an einander als 4 und 5.
1. Die Vorderschienen anliegend beschuppt ohne lange Haare.
 9. *Rhyopteryx* AURIV.
 2. Die Vorderschienen langhaarig.
 10. *Polymona* WALK.
- ** . Die Rippe 8 der Hinterflügel nur an der Wurzel frei, dann fast bis zur Spitze der Mittelzelle mit der Vorderrandsrippe der Zelle verschmolzen.
 11. *Synogdoa* AURIV.
- β. Die Hinterschienen mit 4 Spornen.
- * . Die Rippe 10 der Vorderflügel aus dem Stiele von 8 + 9 mehr oder weniger weit hinter dem Ursprunge von 7.
- §. Die Rippen 3 und 4 der Hinterflügel aus demselben Punkte oder gewöhnlich gestielt.
- o. Die Rippen 6 und 7 der Hinterflügel lang gestielt. Die ODC der Vorderflügel ist sehr kurz oder fehlt.
 1. Die Rippe 6 der Vorderflügel anwesend. Rippe 8 der Hinterflügel nicht mit dem Vorderrande der Mittelzelle vereinigt.
 - a. Die Rippe 5 der Hinterflügel fehlt.
 12. *Porthesia* STEPH.
 - b. Die Rippe 5 der Hinterflügel anwesend.
 13. *Euproctis* HÜBN.
 2. Die Rippe 6 der Vorderflügel fehlt. Rippe 8 der Hinterflügel eine Strecke mit der Vorderrandsrippe der Mittelzelle verschmolzen.
 14. *Euproctilla* AURIV.

hyalinis, costa anticarum leviter flavescens et margine ipso fusciscentis. ♂.
— Expans. alar. 31 mm.

1 ♂. — Kongogebiet. — DANNFELT.

Erinnert sehr an *Stilpnolia gracillima* HOLL.

oo. Die Rippen 6 und 7 der Hinterflügel nicht gestielt. Die ODC der Vorderflügel gut entwickelt, lang. Die Palpen lang, hervorgestreckt, die Stirn weit überragend. 15. *Ornithopsyche* WALLENGR.¹

§§. Die Rippe 3 der Hinterflügel entspringt vor der Hinterecke der Mittelzelle und ist von der Rippe 4 länger getrennt als diese von 5. Die Rippen 6 und 7 der Hinterflügel getrennt. Die ODC der Vorderflügel ziemlich lang. 16. *Nyctemera* HÜBN.

** . Die Rippe 10 der Vorderflügel entspringt aus dem Stiele von 7 + 8 + 9 und demnach näher an der Mittelzelle als die Rippe 7. Die ODC der Vorderflügel fehlt.

§. Die Rippen 6 und 7 der Hinterflügel getrennt. 17. *Lymantria* HÜBN.

§§. Die Rippen 6 und 7 der Hinterflügel gestielt.

1. Die Hinterflügel oben einfarbig, ohne Zeichnungen, viel heller als die Vorderflügel. Die Mittelzelle der Hinterflügel fast von gewöhnlicher Länge.

18. *Mylantria* AURIV.

2. Die Hinterflügel fast wie die Vorderflügel gefärbt und gezeichnet. Die Mittelzelle der Hinterflügel ist sehr kurz und erreicht bei weitem nicht die Mitte der Flügel.

19. *Abynotha* SWINH.

II. Vorderflügel mit Radialfeld.

A. Die Rippe 11 der Vorderflügel aus dem Radialfelde
Aus der Spitze des Radialfeldes kommt der Stiel von
10 + 8 + 9. Die Rippen 3 und 4 der Hinterflügel gestielt.

20. *Lacipa* WALK.

¹ Typus *Aroa discalis* WALK. In der Beschreibung von *Aroa* sagt WALKER: »Palpi breves robusti, pilosi; articulus 3 minimus.» »Foem. Abdominis latera lanuginosa.» Diese Beschreibung passt gar nicht auf *discalis*, sondern muss nach einer anderen Art wahrscheinlich nach *punctifera* WALK. gemacht sein. *Aroa* fällt demnach mit *Euproctis* zusammen. *Aroa* HAMPSON Fauna Brit. Ind. 1 p. 437 ist sowohl von *Euproctis* wie auch von *Ornithopsyche* verschieden. *Aroa* SWINH. ist ein Gemisch von mehreren Gattungen.

B. Die Rippe 11 der Vorderflügel ganz frei aus der Mittelzelle.

α. Die Rippe 3 der Hinterflügel entspringt vor der Hinterecke der Mittelzelle und ist von der Rippe 4 weiter getrennt als diese von der Rippe 5.

*. Die Hinterschienen nur mit 2 Spornen.

§. Die Rippen 6 und 7 der Hinterflügel gestielt oder ganz zu einer Rippe vereinigt.

o. Die Rippen 4 und 5 beider Flügel aus demselben Punkte oder kurz gestielt. Die Mittelzelle der Vorderflügel streckt sich nicht über die Mitte der Flügel hinaus. Die Rippe 7 der Vorderflügel entspringt näher an 6 als an 8.

21. *Argyrostagma* AURIV.

oo. Die Rippen 4 und 5 beider Flügel an ihrer Wurzel deutlich getrennt. Die Mittelzelle der Vorderflügel weit über die Mitte der Flügel hinaus reichend. Die Rippe 7 der Vorderflügel entspringt näher an 8 als an 6.

1. Die ODC der Vorderflügel fehlt, und die Rippe 6 kommt aus dem Radialfelde. Die Rippe 7 entspringt hinter dem Radialfelde aus dem Stiele von 8 + 9 oder sogar aus 8. Die Rippe 8 der Hinterflügel eine Strecke mit der Vorderrandsrippe der Zelle verschmolzen.

22. *Somatoxena* n. gen.
(typ. *lasea* DRUCE.)

2. Die ODC der Vorderflügel deutlich. Die Rippe 7 aus dem Radialfelde. Die Rippe 8 der Hinterflügel frei aber dicht an der Mittelzelle verlaufend.

23. *Pirga* AURIV.

§§. Die Rippen 6 und 7 der Hinterflügel getrennt. Die Mittelzelle der Hinterflügel sehr lang, weit über die Flügelmitte hinaus reichend. Die Rippe 4 und 5 beider Flügel getrennt. Die Rippe 7, 8 und 9 kommen

alle fast aus demselben Punkte, der Spitze des Radialfeldes. 24. *Cimola* WALK.

** Die Hinterschienen mit 4 Spornen.

§. Die Palpen lang, die Stirn weit überagend. Das Radialfeld der Vorderflügel sehr lang.

25. *Marbla* SWINH.

§§. Die Palpen kurz, die Stirn nicht oder nur mässig überragend. Das Radialfeld der Vorderflügel mässig gross.

o. Die Rippen 6 und 7 der Hinterflügel an ihrem Ursprunge getrennt oder aus demselben Punkte. 26. *Cropera* WALK.¹

oo. Die Rippen 6 und 7 der Hinterflügel gestielt.

1. Das Radialfeld der Vorderflügel breit, nicht höher als breit. Die ODC der Vorderflügel fehlt.

27. *Creagra* WALLENGR.

typ. *liturata* GUÉR. (*dealbata* H. SCH.).

2. Das Radialfeld hoch und schmal, viel höher als breit. Die ODC der Vorderflügel ist gewöhnlich gut entwickelt. 28. *Crorema* WALK.

29. *Olapa* WALK.²

β. Die Rippen 3 und 4 der Hinterflügel gestielt oder aus demselben Punkte, der Hinterecke der Mittelzelle, selten ein wenig getrennt, in diesem Falle aber stets näher an einander als 4 und 5.

* Die Hinterschienen nur mit zwei Spornen. Vordertarsen wenigstens an der Wurzel langhaarig.

§. Die Flügel kurz und breit. Saum der Vorderflügel gleichmässig gebogen.

30. *Orgyia* OCHS.³

¹ Zu dieser Gattung gehört auch *Aroa percuta* DIST., nicht aber *adspersa* H. SCH. und *fulvinotata* BUTL., welche zu *Crorema* (*Olapa*) gehören.

² *Olapa* fällt wahrscheinlich mit *Crorema* zusammen; wenigstens ist es mir nicht gelungen, einige stichhaltige Unterschiede zu finden. Zu dieser Gattung gehören auch *crocipes* BOISD., *tavetensis* HOLL. und *eleuteria* STOLL, welche in den Gattungen, zu welchen sie von SWINHÖE geführt werden, nicht passen.

³ Hierzu *Dregei* H. SCH., *quadripunctata* WALLENGR. (*bistigmigera* BUTL.) und ? *charax* DRUCE.

§. Die Flügel von gewöhnlicher Form. Saum der Vorderflügel an der Rippe 4 geeckt. Das erste Glied der hinteren Tarsen langhaarig. 31. *Lomadonta* HOLL.

** . Die Hinterschienen mit 4 Spornen.

§. Die Vordertarsen auf der Aussenseite mehr weniger mit langen Haaren oder mit Schuppenpinseln bekleidet.

1. Die Hintertarsen anliegend beschuppt ohne Haare oder nur mit einigen wenigen Haaren bekleidet. 32. *Dasychira* STEPH.

2. Die Hintertarsen auf der Aussenseite bis zur Spitze mit langen dichten Haarpinseln bekleidet.

33. *Notohyba* (HOLL.?) AURIV.

§§. Die Vordertarsen anliegend beschuppt ohne ausgesperrte Haare.

o. Die Mittelschienen sehr dicht mit langgestielten Schuppen bekleidet. Der Hinterleib oben mit ähnlichen Schuppen bekleidet. 34. *Terphothrix* HOLL.

oo. Die Mittelschienen und der Hinterleib ohne langgestielte Schuppen.

35. *Lælia* STEPH.

Die Gattungen *Aclonophlebia* BUTL. und *Ogoa* WALK., so wie auch einige, welche von SWINHOE als Synonymen angeführt werden, habe ich nicht untersuchen können.

Erklärung der Tafel.

- Fig. 1. *Stracena fuscivena* SWINH. ♂.
 » 2. » » » ♀.
 » 3. *Prolatoia Sjöstedi* AURIV. ♀.
 » 4. *Dasychira stigmatica* HOLL. ♀.
 » 5. *Delorhachis nigrovenosa* KARSCH. ♂.
 » 6. *Lymantria vacillans* WALK. ♂.
 » 7. » » » ♀.

Tryckt den 13 december 1904.

Stockholm 1904. Kungl. Boktryckeriet.

